



výroční zpráva annual report

2005

Předseda představenstva: Ing. Jiří Heš
Schváleno rozhodnutím akcionáře dne 30. června 2006





2005



Obsah výroční zprávy společnosti Institut pro testování a certifikaci, a.s.

Úvodní slovo generálního ředitele	3
Hlavní finanční ukazatele společnosti	5
Předmět činnosti společnosti	6
Kompetence společnosti	7
Přehled členství v asociacích	9
Organizační schéma společnosti	10
Personální obsazení funkcí společnosti	11
Politika jakosti společnosti	12
Rozvaha společnosti – komentář	14
Hospodářské výsledky společnosti - komentář	15
Významní klienti	17
Export společnosti - komentář	18
Zpráva auditorů	20
Rozvaha společnosti v plném rozsahu	22
Bankovní úvěry	24



Vážení přátelé,

společnost Institut pro testování a certifikaci, a. s. již působí na českém trhu jako samostatný subjekt již více než patnáct let. Těchto patnáct let je nepochybně nezanedbatelné období a společnost prošla jako celek mnoha změnami. U zrodu společnosti a jejího postupného vývoje byla vždy myšlenka poskytnout našim klientům kvalitní služby v oblasti zkoušení, certifikace, posuzování shody, metrologie, informací. Na začátku stála společnost, která téměř neměla vlastní majetek a za toto období jsme dosáhli na druhou příčku v pomyslném žebříčku obdobných českých firem.

Ne všechny etapy vývoje společnosti Institut pro testování a certifikaci byly jednoduché a ne všechny vnější změny byly pro společnost pozitivní. Vstup ČR do Evropské unie sice na jedné straně umožnil přímo poskytovat služby v oblasti regulovaného posuzování shody všem klientům z EU a také ze třetích zemí bez jakýchkoli omezení, na druhou stranu přinesl pro naši společnost obrovskou konkurenci v řádu tisíců notifikovaných osob po celé EU a zejména – při dodržení principu volného pohybu zboží v rámci EU – také přímý výpadek v tržbách služeb při importu výrobků na území ČR. Je však třeba konstatovat, že některé další makroekonomické trendy jsou pro naši společnost jednoznačným pozitivem. Růst české ekonomiky a zejména příliv zahraničních investic do ČR a také SR v oblasti automobilního průmyslu znamenal růst tržeb v oblasti zkoušení pro subdodavatele velkých automobilek.

V roce 2005 akciová společnost Institut pro testování a certifikaci neměnila své základní zaměření a rozvíjela i nadále své služby ve stejných oblastech jako v letech předchozích.

Osvědčování výherních hracích přístrojů, což je činnost realizovaná na základě autorizace Ministerstva financí České republiky k osvědčování provozuschopnosti VHP a k výkonu následné technické kontroly provozování VHP ve smyslu zákona č. 202/1990 Sb., o loteriích a jiných podobných hrách, se již stala standardní součástí portfolia služeb společnosti. Tržby v této oblasti sice oproti roku 2004 poklesly, což je dáno legislativní periodicitou požadavků na tento typ výrobků. V roce 2006 dojde k rozšíření služeb v této oblasti v souvislosti se změnou postoje MF ČR k §50 odst. 3 zákona č. 202/1990 Sb., o loteriích a jiných podobných hrách. Společnost také získala pověření k osvědčování výherních hracích přístrojů pro Lotyšsko a pozitivně se vyvíjí také podobně kompetence pro Chorvatsko.

Dále vzrostl objem služeb zkušebních a expertních pro oblast dodavatelů komponent a materiálů pro automobilní průmysl a v současnosti tvoří core business pro tuto oblast činnosti společnosti. Jde zejména o zkoušení komponentů pro interiéry automobilů, těsnící elementy, výrobky textilních firem pro automobilní průmysl, kde je naše společnost leaderem v ČR. Dynamicky se rozvíjí oblast zkoušení životnosti aktivních i pasivních elektro-nických elementů pro automobily ve zkušebně v Uherské Hradišti. Také „tradiční“ oblast zkoušení hygienických vlastností materiálů a výrobků zaznamenal pozitivní trend. S účinností od 1. 1. 2006 je součástí naší společnosti Zkušebna materiálů, polotovarů a obuvi, čímž došlo ke zvýšení podílu ITC na trhu těchto služeb v ČR. Zkoušení v oblasti potravin a mikrobiologie doposud nenaplnila očekávání managementu.

Po úspěšném roce 2004 v oblasti služby poskytování informací a normalizační činnosti nedosáhly očekávaných výsledků. Z tohoto důvodu je rok 2006 rokem přelomovým a společnost musí hledat nové cesty a způsoby uplatnění této služby na trhu v ČR, ale také ve třetích zemích.

Činnost kalibrační laboratoře a metrologických služeb po několika letech stagnace dosáhla v roce 2004 oživení, což dále pokračovalo i v roce 2005. Bohužel, vývoj roku 2006 i přes rozsáhlé investice tento vývoj nepotvrdil a zde je nutno hledat cesty, jak naše služby lépe prodávat. Naše společnost v rámci programu podpory investic ÚNMZ rozšířila činnosti pro oblast primární etalonáže (zejména měření obsahu těžkých kovů - ICP).

Velmi dobré výsledky dosáhla také služba certifikace systémů řízení, a to zejména díky akreditacím pro nové služby (vedle certifikace dle norem řady ISO 9000) a také efektivním využitím vnitřních i vnějších kapacit.

Třebaže se společnosti podařilo obhájit a dále rozšířit autorizaci v oblasti posuzování shody, díky silné konkurenci v ČR a zejména vstupu velkých zahraničních certifikačních společností na český trh se po 1. 5. 2004 v této oblasti nepodařilo zabránit dalšímu poklesu tržeb. Problematickou se jeví zejména oblast posuzování shody zdravotnických prostředků, ale také posuzování shody stavebních výrobků zůstalo za stanovenými cíli. V oblasti zdravotnických prostředků je velkou výzvou a příležitostí export služeb posuzování shody, zejména pro „in vitro“ zdravotnické prostředky. Nadějným produktem, který však nedosáhl očekávaných výsledků, byly služby dle nová autorizace a notifikace pro stavební výrobky.



Je otázkou, zda jsme byli schopni včas a správně reagovat na potřeby trhu a požadavky klientů. Další vývoj v této oblasti je zatím otevřený, V každém případě je však nezbytné alespoň uvést do souladu náklady a výnosy pro tuto oblast. Nová autorizace a notifikace pro tlaková zařízení (tlakové hrnce) doplnila portfolio služeb pro výrobce a dovozce výrobků určených pro styk a požívatinami.

V roce 2005 společnost úspěšně dokončila řešení grantu „ITC-XENOLAB“ z operačního programu průmyslu a podnikání v celkové výši 3,8 mil. Kč s dotací 47 % ze státního rozpočtu. V roce 2006 očekáváme ukončení několika dalších grantů v celkové výši 7,2 mil. Kč s dotací ve výši cca. 45 % za státního rozpočtu a na rok 2006 je plánováno zahájení dalších 3 nových projektů v celkové výši 5,2 mil. Kč s dotací ve výši 70 % ze státního rozpočtu.

Společnost jako dokladování svých technických kompetencí a dalších způsobilostí používá systém akreditací Českým institutem pro akreditaci, o.p.s. Vzhledem k počtu těchto akreditací je společnost, její systém práce i jednotliví pracovníci pod soustavným dohledem uvedeného institutu, což klade nemalé časové, organizační i finanční nároky na každého zaměstnance a na management společnosti. Avšak tato skutečnost spolu s úspěšnými závěry dalších dohledů orgánů státní správy a certifikační společnosti Qualiform, a. s., dává jednoznačně pozitivní obraz o systému řízení společnosti a systému poskytování jednotlivých služeb. Dobrou zprávou pro naše klienty je také skutečnost, že společnost prošla úspěšně v závěru roku 2005 dalším dozorovým auditem dle normy ČSN EN ISO 9001:2001 a v roce 2006 naši společnost čeká recertifikace systému řízení.

V roce 2004 dosáhla společnost nejvyšší roční tržby ve své historii samostatné existence, což se v roce 2005 bohužel nepodařilo zopakovat, avšak i přes pokles tržeb došlo k růstu celkové přidané hodnoty. Orientace na zákazníka, s dodržením kvalitativních požadavků, s maximální snahou o zkrácení dodacích lhůt, individuálních platebních a technických podmínek řešení zakázek jsou rozhodujícími momenty působení společnosti na trhu a zejména odlišujícím znakem od naší konkurence.

Do roku 2006 vstupuje Institut pro testování a certifikaci, a. s. jako moderní zkušební a certifikační firma, se kterou je třeba počítat nejen na trhu v ČR, ale také v evropském měřítku. Také z tohoto důvodu vedení společnosti absolvovalo několik jednání s potenciálními investičními partnery, přičemž ve všech případech byl zájem o jednání vyjádřen druhou stranou. Také vztahy k bankovnímu sektoru, který se spolupodílí na financování rozvoje společnosti, jsou velmi dobré a vzhledem k projednanému finančnímu rámci je reálná šance financovat připravovaný projekt stavby/rekonstrukce nové budovy pro zkušebny a administrativu společnosti v letech 2006 – 2008.

Rok 2005 se nesl v naší společnosti v duchu hesla „ÚSPĚCHY DÍKY VÁM“.

Díky Vám - klientům, kteří nacházejí cestu do ITC a vracejí se opakovaně.

Díky Vám - obchodním a spolupracujícím partnerům, kteří nám pomáhají svými službami a dodávkami operativně uspokojit naše klienty.

Díky Vám - akcionářům, kteří svou rozumnou investiční politikou udržují konkurenceschopnost a postavení ITC na trhu v ČR.

A zejména díky Vám zaměstnancům, za aktivní přístup k plnění úkolů roku 2005. Věřím, že díky Vaší práci vstoupí naše společnost do roku 2006 úspěšně a obhájí pozici spolehlivého partnera a kvalifikovaného experta při řešení problémů našich klientů.

Výsledky prezentované v této výroční zprávě k tomu dávají všechny předpoklady.

RNDr. Radomír Čevelík

generální ředitel společnosti



2005



		2003	2004	2005
Tržby celkem	tis. Kč	109 478	112 247	107 986
	z toho ČR	tis. Kč	103 514	100 077
	z toho export	tis. Kč	5 964	7 909
Přidaná hodnota	tis. Kč	67 335	63 030	67 219
Osobní náklady	tis. Kč	56 926	56 810	55 617
Odpisy	tis. Kč	4 287	4 437	5 119
Výsledek hospodaření za účetní období	tis. Kč	2 888	1 055	2 537
Aktiva	tis. Kč	51 170	47 435	50 967
Cizí zdroje	tis. Kč	30 999	27 738	29 470
Vlastní kapitál	tis. Kč	19 698	19 148	20 872
Zaměstnanci	přepočtený stav	133	130	119
Poměrové ukazatele				
Tržby / Zaměstnanci	tis. Kč	824	866	911
Přidaná hodnota / Zaměstnanci	tis. Kč	507	487	567
Výsledek hospodaření / Vlastní kapitál	%	14,7%	5,5%	12,2%
Cizí zdroje / Aktiva	%	60,6%	58,5%	57,8%
Tržby / Vlastní kapitál	%	555,8%	586,2%	517,4%





Institut pro testování a certifikaci, a. s., Zlín (dále jen ITC, a. s.) je akciovou společností založenou dle obchodního zákoníku v roce 1993. Její historie začíná v sedmdesátých letech, kdy při tehdejším Výzkumném ústavu gumárenské a plastikářské technologie ve Zlíně vzniká v souvislosti s přijetím zákona 30/1968 Sb., o státním zkušebnictví, Státní zkušebna č. 224. Tato Státní zkušebna se v roce 1990 rozhodnutím ÚNMZ stala samostatnou státní hospodářskou organizací a v souvislosti s novelou obchodního práva v roce 1993 byla transformována na současnou právní formu. ITC, a. s., je od roku 2000 skutečně nezávislou akciovou společností s jediným akcionářem – českou firmou ITC-SERVIS, spol. s r. o.

Předmět činnosti akciové společnosti ITC je definován následovně (stav k 31. 5. 2006):

- Výkon funkce autorizované (notifikované) osoby podle zákona č. 22/1997 Sb. a pozdějších novel v rozsahu stanoveném autorizací Úřadu pro technickou normalizaci, metrologii a státní zkušebnictví
- Zkoušení, posuzování shody a certifikace výrobků a materiálů
- Testování, certifikace, dohlížecí a inspekční činnosti v oblastech výrobků a technologií
- Osvědčování, certifikace, dohlížecí a inspekční činnosti v oblastech systémů zabezpečování jakosti a systémů
- Zabezpečování ekologie výrobců a služeb
- Činnost akreditované zkušební laboratoře
- Činnost akreditované kalibrační laboratoře
- Činnost akreditovaného certifikačního orgánu na výrobky
- Činnost akreditovaného certifikačního orgánu systémů řízení jakosti
- Činnost akreditovaného certifikačního orgánu systémů environmentálního řízení
- Činnost certifikačního orgánu – ověřovatele pro oblast životního prostředí
- Hodnocení nebezpečných vlastností odpadů
- Úřední měření
- Diagnostika a konzultační činnost v oblasti ochrany a tvorby životního prostředí
- Posuzování vlivů na životní prostředí
- Měření emisí a imisí
- Vývoj zkušebních metod a komplexních metodik posuzování jakosti a technických prostředků v uvedených oborech
- Provozování středisek kalibračních služeb
- Výkon funkce autorizovaného střediska metrologické služby
- Expertizní, posudkové, poradenské a technické služby
- Koupě zboží za účelem jeho dalšího prodeje a prodej
- Pronájem věcí movitých a nemovitých včetně nebytových a bytových prostor
- Výroba předmětů ze skla
- Zkoušky letadlových součástí a výrobků letecké techniky
- Zpracování dat, služby databank, správa sítí
- Osvědčování provozuschopnosti výherních hracích přístrojů a technických zařízení pro provozování sázkových her a výkon následné technické kontroly jejich provozování



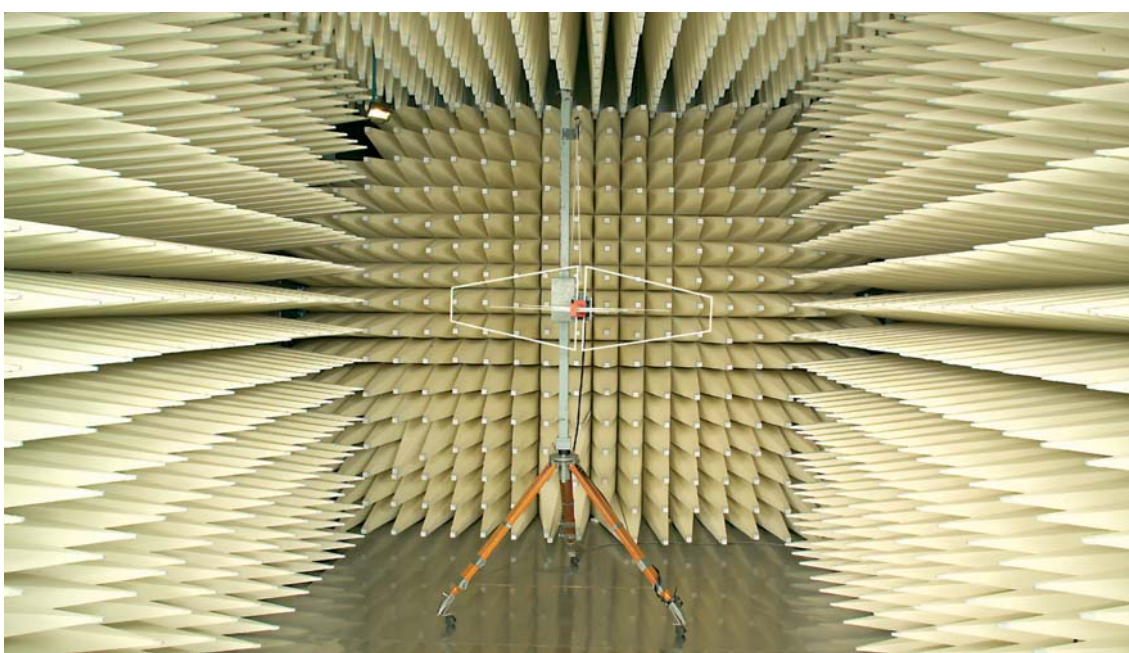
Technickou, organizační, personální a legislativní kompetenci k těmto činnostem opírá ITC, a. s., o následující pověření, autorizace a akreditace (stav k 31.5.2006):

- **Autorizovaná osoba č. 224**
 - NV č. 173/1997 Sb., kterým se stanoví vybrané výrobky k posuzování shody
 - NV č. 163/2002 Sb., kterým se stanoví technické požadavky na vybrané stavební výrobky
- **Notified body č. 1023**
 - NV č. 336/2004 Sb., kterým se stanoví technické požadavky na zdravotnické prostředky, ve znění pozdějších předpisů
 - NV 453/2004 Sb., kterým se stanoví technické požadavky na diagnostické zdravotnické prostředky in vitro
 - NV 154/2004 Sb., kterým se stanoví technické požadavky na aktivní implantabilní zdravotnické prostředky, ve znění pozdějších předpisů
 - NV č. 17/2003 Sb., kterým se stanoví technické požadavky na elektrická zařízení nízkého napětí
 - NV č. 18/2003 Sb., kterým se stanoví technické požadavky na výrobky z hlediska jejich elektromagnetické kompatibility
 - NV č. 19/2003 Sb., kterým se stanoví technické požadavky na hračky
 - NV č. 21/2003 Sb., kterým se stanoví technické požadavky na ochranné pracovní prostředky
 - NV č. 26/2003 Sb., kterým se stanoví technické požadavky na tlaková zařízení
 - NV č. 190/2002 Sb., kterým se stanoví technické požadavky na stavební výrobky označované CE
- **Akreditovaná zkušební laboratoř č. 1004**
- **Akreditovaná zkušební laboratoř č. 1004.3 Mesit QM**
- **Akreditovaná zkušební laboratoř č. 1004.4 Zkušebna materiálů, polotovarů a obuvi**
- **Akreditovaná kalibrační laboratoř č. 2222 Mesit QM**
- **Středisko kalibrační služby C 222**
- **Autorizované metrologické středisko K 123**
- **Akreditovaný certifikační orgán k certifikaci systémů jakosti č. 3002 (akreditace pro normy ISO 13485:2003, ISO 9001:2000, OHSAS 18001:1999, HACCP)**
- **Akreditovaný certifikační orgán pro EMS č. 3046 (akreditace pro normy ISO 14001:2004)**
- **Akreditovaný certifikační orgán pro výrobky č. 3020**
- **Akreditovaný inspekční orgán č. 4035**
- **Provozovatel Sdružení technické normalizace gumárenského a plastikářského průmyslu (SGP - Standard)**
- **Centrum technické normalizace autorizované ČSNI**
- **Autorizované pracoviště pro úřední měření**
- **Pracoviště akreditované MŽP ČR k posuzování biologické rozložitelnosti polymerů, maziv a pohonných hmot**
Rozhodnutím Ministerstva spravedlnosti č.j. 218/2004-ODS-ZN/16/1 je ITC, a.s. zapsána do prvního oddílu seznamu ústavů kvalifikovaných pro znaleckou činnost v oboru elektronika s rozsahem znaleckého oprávnění pro znalecké posudky vyžadované státními orgány a orgány samosprávy pro výherní hrací přístroje a technická zařízení
- **Rozhodnutím Ministerstva spravedlnosti č.j. 218/2004-ODS-ZN/16/2 ze dne 29. dubna 2005 je ITC, a.s. zapsána do druhého oddílu seznamu ústavů kvalifikovaných pro znaleckou činnost v oborech: elektronika, čistota ovzduší, doprava, ekonomika, energetika, chemie, kůže a kožešina, obaly, ochrana přírody, potravinářství, služby, sport, stavebnictví, strojírenství, technické obory různé, textilie, umělecká řemesla, vodní hospodářství, zdravotnictví, zemědělství**
- **Osvědčení o odborné způsobilosti k poskytování odborných vyjádření podle § 11 zákona o integrované prevenci**
- **Pověření Ministerstva financí k osvědčování provozuschopnosti výherních hracích přístrojů a k výkonu následné technické kontroly provozování VHP**
- **OPEL/GM - doporučení laboratoře pro zkoušení automobilových součástí**



- Oprávněné zkušební a certifikační místo OZCM/10/2001 k výkonu certifikace, zkušebnictví a dohledové činnosti v rámci udělování licence na užívání značky ČSN-TEST
- Oprávnění Úřadu pro civilní letectví L-3-061/2 k ověřovacím zkouškám elektrických a elektronických letadlových částí a zařízení
- Oprávnění Ministerstva obrany MAA 009 k posouzení a ověření vlastností výrobků vojenské letecké techniky s požadavky stanovenými technickými normami na bezpečnost letecké techniky
- Autorizace Ministerstva zdravotnictví ČR č. Z0080101205 podle zákona 258/2000 Sb. k činnostem odběrů a vyšetřování jakosti pitné a teplé vody, zdravotní nezávadnosti výrobků přicházejících do styku s pitnou a surovou vodou, zdravotní nezávadnosti výrobků pro děti do tří let a zdravotní nezávadnosti výrobků přicházejících do styku s potravinami a pokrmy
- Autorizovaná osoba k výkonu úředního měření v oboru měření rychlosti silničních vozidel podle zákona č. 505/1990 Sb.

Hlavním důkazem kompetence a schopnosti být úspěšný na českém trhu zkušebnických a certifikačních služeb však zůstává zájem klientů o služby společnosti a skutečnost, že se ke službám společnosti stále vracejí.



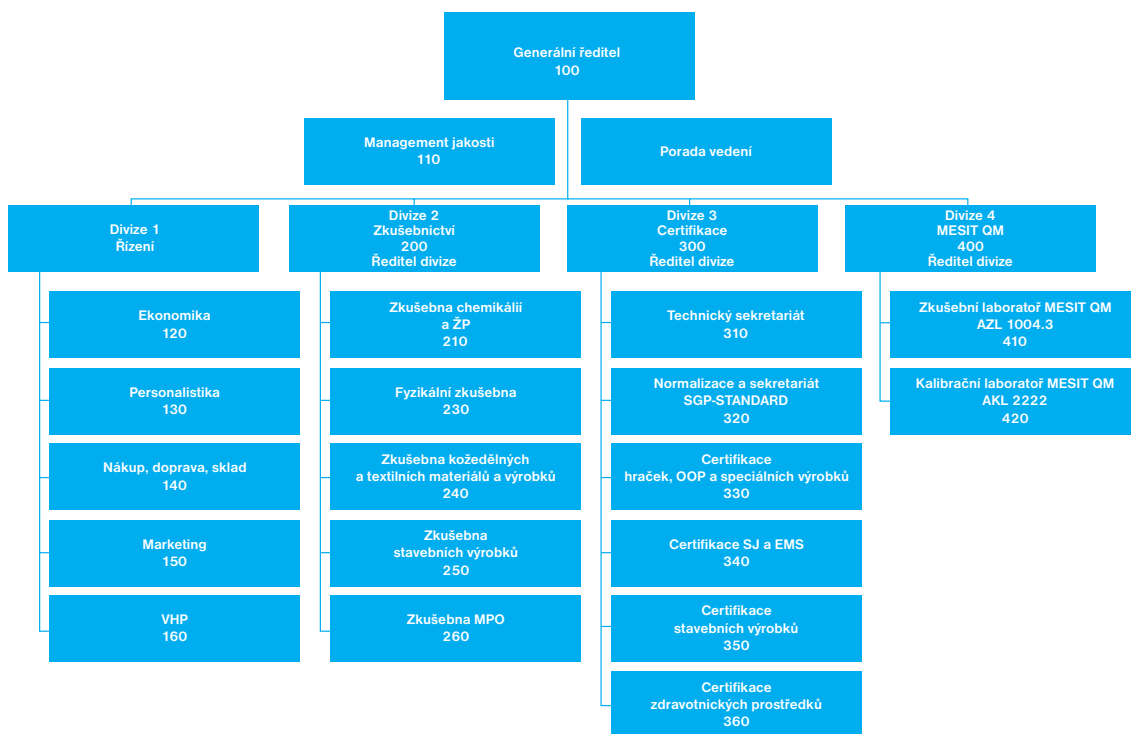


Dalším důkazem širokého zapojení ITC, a. s., do technických činností v České republice je aktivní práce v mnoha profesních i společenských sdruženích a asociacích.

- AAAO - Asociace akreditovaných a autorizovaných organizací, Praha
- SZV - Svaz zkušeben pro výstavbu, Praha
- SČZL - Sdružení českých zkušeben a laboratoří, Zlín
- výše uvedená sdružení tvoří sdružení Eurolab-CZ, které je od 1. 5. 2004 plnoprávným členem EUROLABu
- ČSJ - Česká společnost pro jakost, Praha
- Sdružení pro hračku a hru, Praha
- OHK - Obchodní a hospodářská komora ve Zlíně
- CQS - Sdružení pro certifikaci systémů jakosti, Praha, člen mezinárodního sdružení IQNET
- ČOKA - Česká obuvnická a kožedělná asociace, Zlín
- EURACHEM ČR, Řež u Prahy
- ATOK - Asociace textil, oděvy, kůže, Praha
- SCOV - sdružení certifikačních orgánů pro certifikaci výrobků, Dobrá
- CTS - zájmové sdružení vybraných autorizovaných právnických osob, Praha
- SVS - Sdružení pro výstavbu silnic a dálnic, Praha
- SCJ - Sdružení pro cenu České republiky za jakost, Praha
- Česká společnost průmyslové chemie, Gumárenská skupina Zlín
- ČKS - České kalibrační sdružení, Brno
- CEMC - České ekologické a manažerské centrum, Praha
- EMCas - Praha
- SDH OOPP – sdružení dobrovolného hodnocení OOPP
- SGP STANDARD

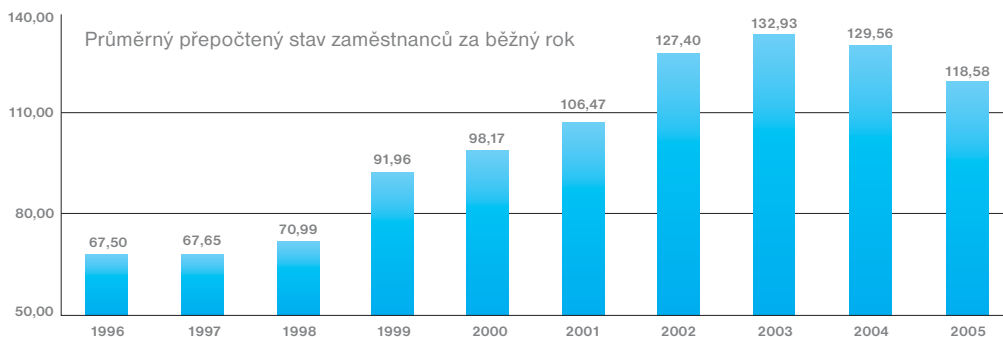


Společnost vyvíjí své aktivity v divizní organizační struktuře – na obrázku je organizační schéma k 31. 5. 2006.



Od 1.1.2006 je ve struktuře společnosti zahrnuta také Zkušebna MPO (materiálů, polotovarů a výrobků – č. 260), kterou společnost převzala od tohoto data do svého portfolia. Zkušebna se zaměřuje zejména na zkoušení obuvnických materiálů a obuvi a stavebních výrobků (podlahoviny). Akreditace této zkušebny (dříve samostatné, od 1. 1. 2006 s číslem 1004.4) bude od 1.8.2006 kompletně zapojena akreditovaného systému laboratoře 1004.

Jednotlivé činnosti a funkce ve společnosti zastávají zkušení pracovníci, v orgánech společnosti jsou zastoupeny různé oblasti života občanské společnosti v České republice s důrazem na zastoupení regionu a Zlínského kraje.





Obsazení funkcí a činností v orgánech a struktuře společnosti k 31.5.2006

Představenstvo

Funkce	Obsazení	
Předseda představenstva	Ing. Jiří Heš	ředitel divize ITC, a. s.
Místopředseda představenstva	RNDr. Radomír Čevelík	generální ředitel ITC, a. s.
Člen představenstva	Ing. Jiří Kraus	ÚNMZ

Dozorčí rada

Funkce	Obsazení	
Předseda dozorčí rady	Mgr. Marie Hešová	ČSOB, a. s., Praha
Člen dozorčí rady	Ing. Petr Karlík	Vedoucí střediska ITC, a.s., zástupce zaměstnanců společnosti
Člen dozorčí rady	Magdaléna Čevelíková	Podnikatelka

Rada pro certifikaci

Funkce	Obsazení	
Předseda rady pro certifikaci	Prof. Ing. Josef Šimoník, CSc.	Universita T. Bati Zlín
Místopředseda Rady pro CV	Doc. Ing. Josef Špaček, CSc.	Universita T. Bati Zlín
Místopředseda Rady pro C EMS	Ing. Iva Matějková podnikatelka	podnikatelka, Zlín
Člen rady pro certifikaci	RNDr. Anna Christianová, CSc.	České centrum čistší produkce, Praha
Člen rady pro certifikaci	Zdeněk Krul	ČOI, Zlín
Člen rady pro certifikaci	Ladislav Koželuha	ČTK, redakce Zlín
Člen rady pro certifikaci	Ing. Petr Langer	Centroprojekt, a. s., Zlín
Člen rady pro certifikaci	Ing. Václav Korvas	PSG, a. s., Zlín
Člen rady pro certifikaci	Ing. Milan Sahaj	ČIŽP Olomouc
Člen rady pro certifikaci	RNDr. Radomír Čevelík	ITC, a. s.
Člen rady pro certifikaci	MUDr. Petr Menšík	Bařova nemocnice Zlín
Člen rady pro certifikaci	MUDr. Pavel Novosad	Mediekos Labor s.r.o (Rada MDB)
Tajemník rady pro certifikaci	Ing. Milan Kovář	ITC, a. s.

K datu 31. 12. 2005 společnost zaměstnávala 118,58 (přepočtený stav) pracovníků, průměrná měsíční hrubá mzda na zaměstnance za rok 2005 (včetně příplatků) dosáhla 28.299,- Kč.



Politika jakosti ITC se zaměřuje na tyto oblasti rozvoje firmy:

Základním cílem akciové společnosti je tvorba duchovních a materiálních hodnot cestou trvalého uspokojování potřeb zákazníků a potenciálních zájemců o produkty společnosti vysoce odbornými, rychlými, dokonalými a komplexními výkony. Uspokojení potřeb a očekávání zákazníka musí být hnacím motorem rozvoje společnosti. Zárukou kvality a spolehlivosti všech námi zajišťovaných produktů a služeb jsou spokojení, kvalifikovaní a motivovaní zaměstnanci.

K naplnění tohoto cíle je nezbytné:

- Trvale zlepšovat činnosti a postupy směřující k zachování nebo rozšíření stávajících kompetencí, zajišťujících vedle potřebné jakosti a spolehlivosti služeb nabízených zákazníkům také jejich komplexnost.
- Každou činnost v rámci aktivit společnosti považovat za rozumnou, má-li o její výsledek někdo zájem a je-li tato služba ekonomicky přijatelná pro zainteresované strany. Při zajišťování služeb usilovat o vysokou produktivitu práce, snižování vynaložených nákladů a úsporu lidských i materiálních zdrojů.
- Vytvářet podmínky pro stabilizaci kolektivu odborně způsobilých a schopných zaměstnanců usilujících o neustálé zvyšování odborné úrovně a komplexnosti nabízených produktů a služeb.
- Považovat dodržení příslibených termínů za součást základních principů strategie firmy. Krátkých dodacích lhůt však nesmí být v žádném případě dosaženo na úkor kvality výsledné služby.
- Vnitřní spolupráci vytvářet navenek synergický efekt znásobující pověst firmy jako homogenního seskupení špičkových profesionálů, kteří vědí co zákazník potřebuje, chce nebo může chtít, vědí co dovedou a také vědí, co za svoji práci spravedlivě požadovat.
- K prosazování dobrého jména firmy na domácích i zahraničních trzích využívat, kromě vysoké jakosti poskytovaných služeb, také řady mimotržních aktivit, zejména přednáškové a publikační činnosti a účasti v prestižních domácích i mezinárodních institucích.
- Vytvářet dostatečné vlastní zdroje rozvoje jako nezbytnou podmínku budoucího rozkvětu firmy. Trvale usilovat všemi dostupnými cestami o rozšíření a zlepšení technických zařízení potřebných k výkonům a službám, které společnost svým klientům poskytuje.

Cíle jakosti pro jednotlivé poskytované služby pro rok 2005 byly splněny téměř ve všech oblastech. –za očekáváním zůstaly zejména cíle v oblasti využití nových autorizací dle zákona 22/1997 Sb., o technických požadavcích na výrobky.

V roce 2006 je proto kladen důraz zejména na větší oslovení klientů v těchto oblastech a zejména na rozšíření exportních aktivit společnosti.





Cíle jakosti pro jednotlivé poskytované služby pro rok 2005 byly splněny téměř ve všech oblastech. –za očekáváním zůstaly zejména cíle v oblasti využití nových autorizací dle zákona 22/1997 Sb., o technických požadavcích na výrobky. V roce 2006 je proto kladen důraz zejména na větší oslovení klientů v těchto oblastech a zejména na rozšíření exportních aktivit společnosti.



Certifikační orgán QUALIFORM, a.s.

odbor certifikace

akreditovaný certifikační orgán č. 3011
dle ČSN EN 45012 pro certifikaci systémů jakosti

vydává v rozsahu své akreditace

CERTIFIKÁT

č. S-484/2003

Pro organizaci: **Institut pro testování a certifikaci, a.s.**
třída T. Bati 299, 764 21 Zlín

IČ: **47910381**

Tímto certifikátem se potvrzuje, že organizace má zaveden a udržován
systém managementu jakosti odpovídající požadavkům

ČSN EN ISO 9001:2001

(s vyloučením čl. 7.3)

Předmět systému managementu jakosti:

- Certifikace systému jakosti, EMS a výrobků
- Inspekční činnost v oblasti SJ a EMS, zkoušení a testování výrobků
- Úřední měření, ověřování v rámci Programu EMAS; činnosti kalibrační laboratoře (OKEČ K 74.20, K 74.30)
- Expertizní, posudkové, poradenské a technické služby mimo výkon státního zkušebnictví (OKEČ K 72.40)

V rozsahu: **celá společnost**

Podmínky, za nichž se tento certifikát vydává, jsou uvedeny na rubu tohoto certifikátu.

Platnost do: **30.11.2006**

V Brně dne: **19.11.2003**



12. Chalupová
Ing. Alena Chalupová

ředitelka Certifikačního orgánu QUALIFORM, a.s.

602 00 BRNO, Rašínova 2

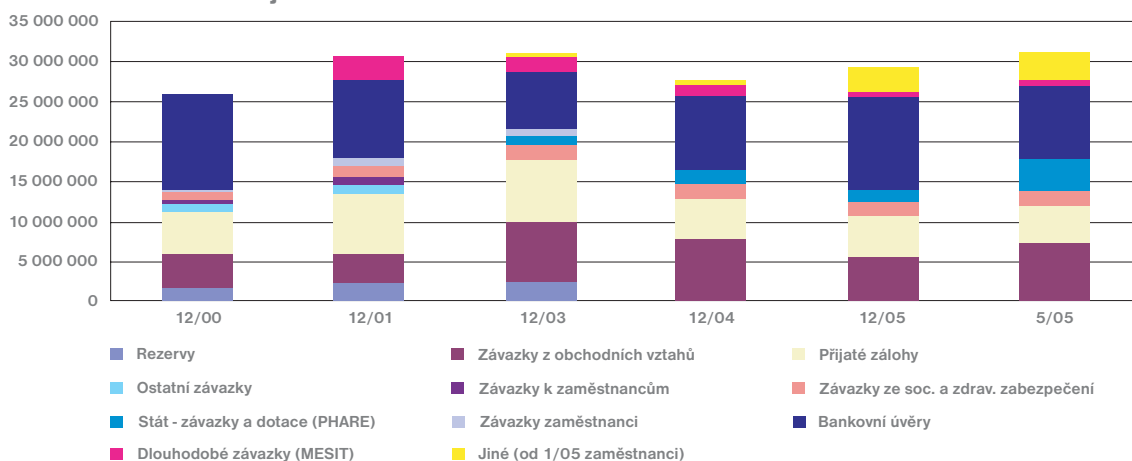


Celková bilanční suma aktiv a pasiv dosáhla k 31. 12. 2005 na 50,97 mil. Kč. Na straně aktiv došlo k mírnému poklesu stálých aktiv. Pokles je dán pokračujícím odpisem opravné položky na akvizice zkušeben (Centrální laboratoře, Zkušebna stavebních výrobků, Zkušebna asfaltů) ve výši cca. 1 mil. Kč ročně a dále souvisí se strategií společnosti pořizování majetku formou leasingu. V roce 2005 měla společnost uzavřeno 8 smlouv o finančním pronájmu s následnou koupí najaté věci na nájem motorových vozidel a technologických zařízení. Splátky nájemného za dobu předpokládaného pronájmu činí k 31.12.2005 8,62 mil. Kč, z toho do 31. 12. 2005 (od doby zahájení splácení) bylo uhrazeno 6,65 mil. Kč, pro rok 2006 jsou očekávány splátky ve výši Kč 1,27 mil. Kč. Oběžná aktiva vzrostla o 4,4 mil Kč, toho nedokončená výroba o cca. 0,4 mil Kč, pohledávky o cca 0,9 mil. Kč a zejména vzrostl finanční majetek společnosti o 3,1 mil. Kč. Vlastní kapitál společnosti vzrostl o 1,7 mil. Kč zejména vlivem růstu hospodářského výsledku za rok 2005 – 2,536 mil. Kč - (v roce 2004 1,054 mil.) Kč. Růst cizích zdrojů je dán čerpáním nových bankovních úvěrů (financování projektů z veřejných zdrojů) – o 1,82 mil. Kč.

Kč	31.12.2001	31.12.2002	31.12.2003	31.12.2004	31.12.2005
AKTIVA CELKEM	48 663 372	50 074 616	51 170 130	47 435 094	50 966 967
Pohledávky za upsaný vlastní kapitál	0	0	0	0	0
Stálá aktiva (přístroje, budovy, zálohy na HIM)	32 430 829	30 631 836	30 432 938	27 539 864	26 609 172
Oběžná aktiva (peníze, pohledávky)	13 769 420	17 519 471	19 335 605	17 667 072	22 091 554
Ostatní aktiva - přechodné účty aktiv	2 463 123	1 923 309	1 401 588	2 228 158	2 266 241
PASIVA CELKEM	49 511 372	50 074 616	51 170 130	47 435 094	50 966 967
Vlastní kapitál (základní kapitál, fondy)	18 374 442	17 785 901	19 697 768	19 147 686	20 872 166
Cizí zdroje (závazky, přijaté zálohy, úvěry)	30 906 046	32 009 691	30 998 536	27 738 313	29 469 969
Ostatní pasiva	230 884	279 024	473 826	549 095	624 832

Protože cizí zdroje tvoří stále významnou část pasiv společnosti, je pro srovnání v grafu níže uveden jejich vývoj.

Cizí zdroje absolutně



Z grafu vyplývá zejména, že cizí zdroje jsou tvořeny závazky z obchodních vztahů (faktury, leasing), bankovními úvěry (nárůst - čerpání nových bankovních úvěrů pro financování projektů z veřejných zdrojů) a přijatými zálohami na řešení zakázek (tato položka však má klesající trend). Nemalou položku tvoří postupně klesající dlouhodobý závazek za MESIT QM, spol. s r.o. (pronájem podniku) s ukončením v dubnu 2007. V položce Jiné cizí zdroje je zachycena změna způsobu účtování závazků za zaměstnanci v souladu s vývojem způsobu účtování této položky v ČR.



Hospodářský výsledek společnosti za rok 2005 činí 2,537 mil. Kč po zdanění.

Výkaz zisku a ztrát [Kč]	2001	2002	2003	2004	2005
I.Tržby za prodej zboží (604)	20 000	0	0	5 000	2 181
A.Náklady vynaložené na prodané zboží (504)	-15 276	0	0	3 042	2 078
II.Výkony	71 770 762	94 959 278	109 838 630	111 250 322	108 369 240
z toho : tržby	68 787 154	95 577 240	109 477 813	112 246 657	107 985 921
B.Výrobní spotřeba	-23 270 228	-32 286 674	-42 383 874	-48 222 569	-41 150 158
Přidaná hodnota	48 505 258	62 672 604	67 334 756	63 029 712	67 219 184
C.Osobní náklady	-38 431 996	-51 503 102	-56 926 058	-56 810 386	-55 616 983
z toho: mzdy	-27 599 387	-37 000 281	-41 200 457	-41 228 031	-40 229 144
D.Daně a poplatky (uct. sk. 53)	-98 659	-84 149	-97 826	-107 595	-125 147
E. Odpisy nehmot. a hmot. invest. majetku (551)	-5 776 918	-5 665 969	-4 286 952	-4 437 017	-5 119 033
VI.Ostatní provozní výnosy (644;645;646;648)	123 152	168 068	969 324	749 147	764 764
I.Ostatní provozní náklady (543 až 546;548)	-1 114 554	-1 922 024	2 729 445	-2 953 857	-2 496 403
Hospodářský výsledek z finančních operací	-588 085	-459 817	-786 251	-824 923	-924 834
R.Dan z příjmu za běžnou činnost	24 087	-555 995	-1 431 582	-589 995	-1 216 222
Mimořádný hospodářský výsledek	226 822	-58 194	-219 581	-242 669	-296 000
Zisk celkem (včetně vnitropodnikového)	873 694	962 568	2 887 968	1 054 765	2 536 607

Z výše uvedené tabulky jsou evidentní tyto skutečnosti:

- Došlo k meziročnímu poklesu výkonů o 2,59 %.
- Došlo k výraznému snížení výrobní spotřeby o 14,67 %.
- Přidaná hodnota vzrostla o 6,65 % oproti roku 2004
- Významnou položkou nákladů jsou osobní náklady, jejich suma však meziročně poklesla o 2,1 %.
- Produktivita práce (vyjádřená jako Kč tržeb/ Kč mezd) poklesla meziročně o 1,41 % na hodnotu 2,68 při průměrných ročních tržbách na pracovníka 910 tis. Kč (růst oproti roku 2004 o 5,11 %).



Další tabulka uvádí distribuci tržeb společnosti z pohledu typu zakázky, přičemž z ní vyplývají některé zajímavé trendy

- Od roku 2001 klesá relativní podíl tržeb od klientů v oblasti regulované sféry – od roku 2002 také při absolutním poklesu tržeb pro tuto oblast. Toto je způsobeno zejména všeobecným nasycením trhu v této oblasti, obecnému poklesu rozsahu regulované sféry a také jistému růstu konkurence v této oblasti a také (po 1. 5. 2004) vstupem ČR do EU. Jednou z hlavních cest zvýšení této oblasti služeb je export.

Fakturace 1999 a dále	2001		2002		2003		2004		2005	
	Kč	%	Kč	%	Kč	%	Kč	%	Kč	%
Granty	961 905	1,4%	1 170 455	1,2%	1 319 761	1,2%	2 127 998	1,9%	553 863	0,5%
Výkony AO (SZ) 224 v regulované oblasti	23 895 793	34,7%	28 994 600	30,3%	27 227 667	24,9%	24 669 111	22,0%	21 368 148	19,8%
VHP			3 128 778	3,3%	15 965 000	14,6%	18 839 445	16,8%	13 032 608	12,1%
Certifikace výrobků CO V 3020 (+dozory)	4 641 965	6,7%	4 177 904	4,4%	3 840 656	3,5%	3 128 416	2,8%	3 165 729	2,9%
Certifikace SJ a EMS (+dozory)	9 261 405	13,5%	10 852 001	11,4%	13 230 500	12,1%	13 275 500	11,8%	14 301 500	13,2%
Výkony v akreditované laboratoři	23 557 407	34,2%	37 322 624	39,0%	39 087 150	35,7%	40 789 910	36,3%	46 698 767	43,2%
Informace, SGP, normalizace	1 607 107	2,3%	1 899 426	2,0%	2 064 753	1,9%	2 711 344	2,4%	2 432 431	2,3%
Metrologie	1 844 759	2,7%	4 285 149	4,5%	4 181 175	3,8%	4 378 634	3,9%	4 986 232	4,6%
Posuzování (poradenství)	1 750 522	2,5%	1 817 309	1,9%	1 673 714	1,5%	1 482 897	1,3%	583 750	0,5%
Ekologické služby	869 362	1,3%	1 266 314	1,3%	974 297	0,9%	543 459	0,5%	642 380	0,6%
Technická inspekce							428 178	0,4%	483 600	0,4%
Ostatní	396 929	0,6%	662 681	0,7%	-96 760	-0,1%	-128 935	-0,1%	-266 346	-0,2%
Celkem	68 787 154		95 577 240		109 467 913		112 245 957		107 982 661	

- Certifikace prostřednictvím akreditovaného certifikačního orgánu pro výrobky pozvolna klesá. Zde je třeba využít pro další období potenciál dobrovolných značek („Bezpečné hračka“, „Certifikovaná kvalita“), jak je to obvyklé v zemích EU se stabilizovaným trhem.

- Činnosti akreditované laboratoře (technologická podpora klientů, analýzy konkurenčních produktů, automobilní průmysl apod.) rostou jak co do podílu na tržbách, tak také absolutně – což je velmi příznivý trend.

- Pokles podílu vzdělávacích činností souvisí s útlumem poskytování této služby po roce 2000, v současnosti realizuje společnost pouze několik školicích programů pro normy řady ISO 9000 a ISO 14000 (interních auditorů a managementu firem) a také předcertifikační audity.

- Metrologické výkony akreditované kalibrační laboratoře divize 4 v roce 2005 vykázaly růst, tento však bohužel v roce 2006 nepokračuje.

- Stabilní tržby z oblasti certifikace systémů řízení (QSM, EMS, EMAS) jen potvrzují postavení společnosti na trhu těchto služeb v ČR a soustavnou poptávku po těchto službách, zejména pro malé a střední firmy.

- Tržby v oblasti služeb pro výherní hrací přístroje (VHP) v roce 2005 dosáhly podílu 12,1 % na celkových tržbách společnosti a společnost má na trhu těchto služeb v ČR dominující postavení.

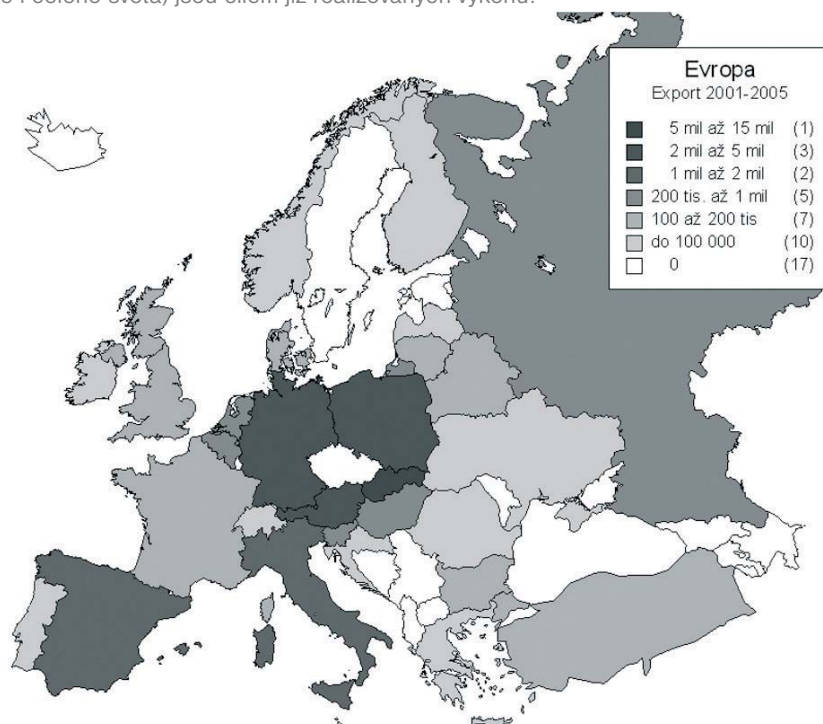


V tabulce je uveden přehled nejvýznamnějších klientů společnosti z pohledu výše tržeb v roce 2005:

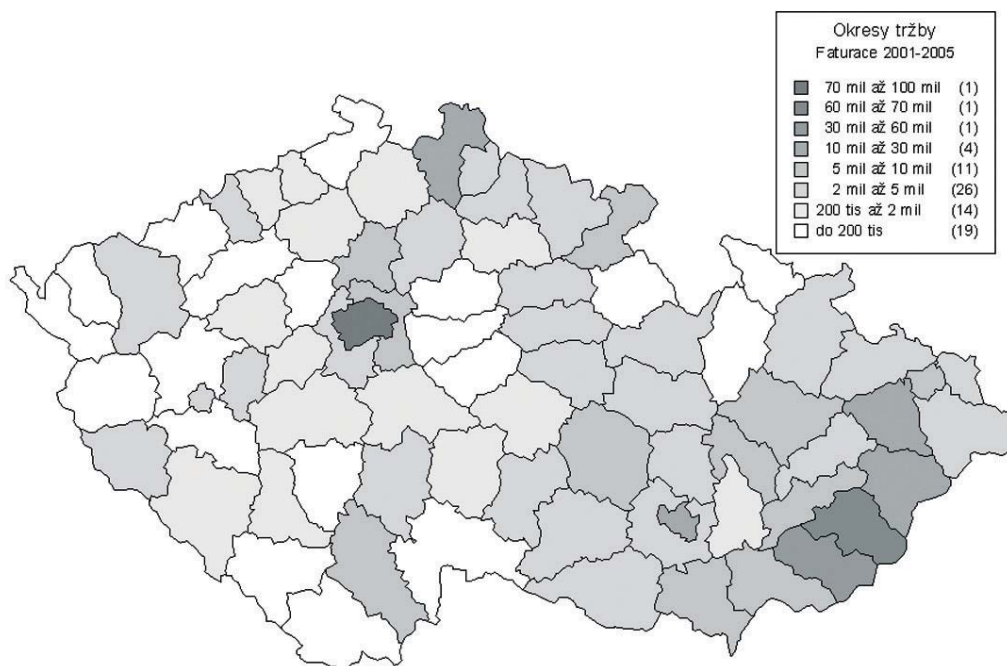
ALIACHEM, a.s.	Napajedla	Plastové výrobky
ALLTOYS, s.r.o.	Praha	Hračky
AVON AUTOMOTIVE, a.s.	Rudník	Automobilový průmysl
BAŤA, a.s.	Zlín	Obuv
CARREFOUR Česká republika, s.r.o.	Praha	Obchodní řetězec
CONTITECH Vegum spol. s r.o.	Dolné Vestenice	Pryžmové výrobky
Český normalizační institut	Praha	Normalizační činnost
E.S.G. European Software Group, a.s.	Brno	VHP
EFFBE-CZ s.r.o.	Zlín	Automobilní průmysl
GDX Automotive, s.r.o.	Odry	Automobilní průmysl
GLOBAL EXPRESS, a.s.	Praha	Hračky
Gumárny Zubří, a.s.	Zubří	Automobilní průmysl
GUMOTEX, a.s.	Břeclav	Automobilní průmysl
HANEL GLOBAL TOYS, s.r.o.	Vizovice	Hračky
ITC-SERVIS, spol. s r.o.	Zlín	Systémy řízení
MADETA, a.s.	České Budějovice	Automobilní průmysl
Meetpoint Praha, spol. s r.o.	Praha	VHP
MESIT přístroje s.r.o.	Uherské Hradiště	Letecký průmysl
MITAS, a.s.	Praha	Automobilní průmysl
PEGUFORM BOHEMIA k.s.	Libeň	Automobilní průmysl
Pipelife Czech s.r.o.	Otrokovice	Plastové systémy
Plastik HT, a.s.	Horšovský Týn	Plastové systémy
PRIMALEX, a.s.	Břasy	Barvy
REHAU, s.r.o.	Čestlice	Plastové systémy
RUBENA, a.s. Hradec Králové	Hradec Králové	Automobilní průmysl
SHAREHOLDING, a.s.	Brno	VHP
Synot W, a.s.	Uh. Hradiště-Mařatice	VHP
Tesco Stores ČR, a.s.	Praha	Obchodní řetězec
TESCOMA, s.r.o.	Zlín	Nádobí
THONA, s.r.o.	Olomouc	Automobilní průmysl
ÚNMZ	Praha	Granty PRZ
Visteon - Autopal, s.r.o.	Nový Jičín	Automobilní průmysl
WAVIN Ekoplastik, s.r.o.	Jihlava	Plastové systémy



Export služeb společnosti byl jako v předcházejících letech orientován do Slovenské republiky, avšak i další státy Evropy (ale i celého světa) jsou cílem již realizovaných výkonů.



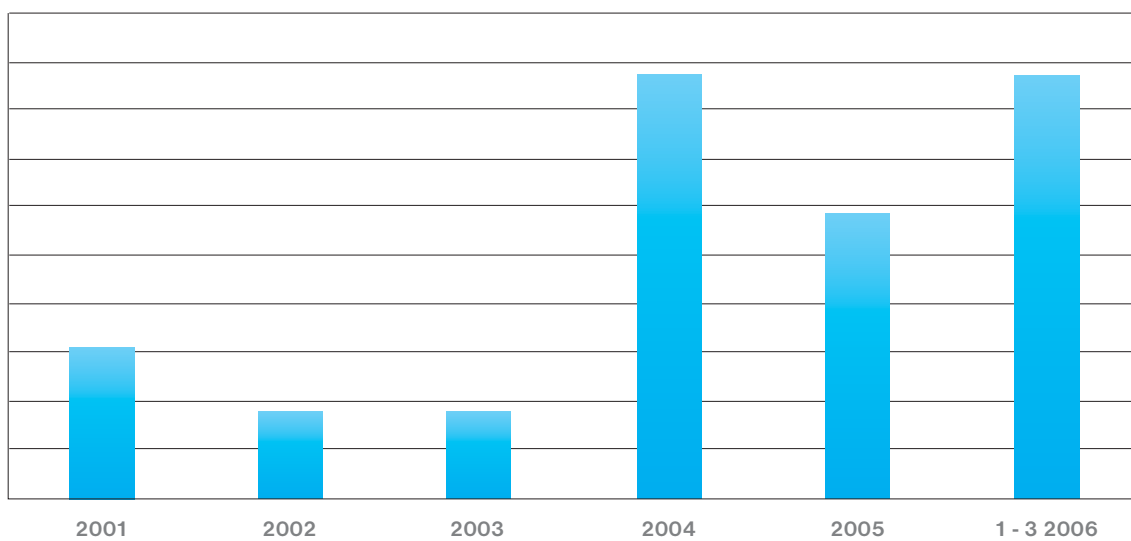
V roce 2006 a dalších letech se cílem exportu stane zejména východní Asie (Jižní Korea, Čína, Malajsie, Vietnam), země balkánského poloostrova, Turecko, Indie a také Rusko a Ukrajina, ale také „tradiční“ exportní destinace - Polsko, Slovensko a další země EU.



V rámci ČR je třeba napřít marketingovou snahu pro prodej služeb i v regionech, kde ITC doposud nemá silné zastoupení (západní část ČR).



Tabulka níže uvádí procentuelní zastoupení exportu na celkových tržbách společnosti za dané období.





Nezávislá auditorská zpráva
k roční účetní závěrce za rok 2005
Institut pro testování a certifikaci, a.s.

Příjemce: Institut pro testování a certifikaci,
akciová společnost
tř. T. Bati 299
764 21 Zlín

IČO : 47 91 03 81

Provedli jsme audit přiložené roční účetní závěrky účetní jednotky Institut pro testování a certifikaci a.s. sestavené k 31.prosinci 2005 za období od 1.1. do 31.12.2005.

Roční účetní závěrka vyjadřuje stanovisko statutárního orgánu účetní jednotky - představenstva.

Za její sestavení včetně provedení významných odhadů, výběru přiměřených účetních postupů a metod odpovídá představenstvo.

Naším úkolem je vyjádřit na základě provedeného auditu výrok o této roční účetní závěrce.

Audit roční účetní závěrky jsme provedli v souladu se zákonem o auditorech a Komoře auditorů ČR č. 254/2000 Sb., auditorskými směrnicemi KA ČR a zákona o účetnictví č.563/1991 Sb. ve znění pozdějších předpisů a vyhláškou č.500/2002 Sb., kterou se provádějí některá ustanovení zákona č.563/1991 Sb. spolu s Českými účetními standarty č. 001 až 023.

Audit byl naplánován a proveden ve dnech 10. - 12.5.2006 tak, abychom získali přiměřenou jistotu, že roční účetní závěrka neobsahuje významné nesprávnosti.

Audit zahrnoval výběrovým způsobem provedené ověření úplnosti a průkaznosti částek a informací uvedených v roční účetní závěrce včetně posouzení správnosti a vhodnosti použitých účetních postupů a významných odhadů, učiněných účetní jednotkou a zhodnocení celkové prezentace roční účetní závěrky.

Provedený audit roční účetní závěrky poskytuje přiměřený podklad pro vyjádření výroku.

Výroční zpráva o činnosti účetní jednotky za r.2005 je v souladu s údaji účetní závěrky.



Z á v ě r :

Podle našeho názoru roční účetní závěrka ve všech významných ohledech podává pravdivý a věrný obraz o stavu aktiv, závazků, vlastního kapitálu 20 872 165,74 Kč a výsledku hospodaření, zisku 2 536 606,54 Kč i finanční situaci účetní jednotky Institutu pro testování a certifikaci a.s. k 31.prosinci 2005 v souladu se zákonem o účetnictví č.563/1991 Sb. ve znění jeho změn a prováděcí vyhláškou MF č.500/2002 Sb. i dalšími příslušnými předpisy platnými v České republice.

Účetní jednotku ovládá jako jediný akcionář obchodní společnost ITC-SERVIS spol. s r.o. a z tohoto důvodu zpracovala zprávu o vztazích propojených osob ve smyslu § 66a Obchodního zákoníku za rok 2005. Ověřili jsme správnost skutečností uváděných v této zprávě a nezjistili jsme žádné významné nesprávnosti. Podle našeho názoru nevznikla v roce 2005 Institutu pro testování a certifikaci ve vztahu s propojenou osobou žádná újma.

Na základě výše uvedených skutečností vyjadřujeme k přiložené roční účetní závěrce roku 2005 výrok bez výhrad.



Ing. Jiří F i š e r a
účetní auditor č.reg.362
108 00 Praha 10
Limuzská 528



Ing. Dobromír S m u t n ý
účetní auditor č.reg.346
101 00 Praha 10
Arménská 1372

V Praze 12. května 2006

Přílohy : Rozvaha + příloha
Výsledovka



výroční zpráva annual report rozvaha společnosti v plném rozsahu



Kč	31.12.01	31.12.02	31.12.03	31.12.04	31.12.05	
1	AKTIVA CELKEM (ř. 02+03+30+ 57)=ř. 62	48 663 372	50 074 616	51 170 130	47 435 094	50 966 967
2	A. Pohledávky za upsány vlastní kapitál					0
3	B. Stálá aktiva (ř. 04 + 12 + 22)	32 430 828	30 631 836	30 432 938	27 539 964	26 609 172
4	B.I. Dlouhodobý nehmotný majetek (ř. 05 až 11)	633 908	389 896	434 215.	290 057	225 060
5	1 Zřizovací výdaje	0	0	0	0	0
6	2 Nehmotné výsledky výzkumu a vývoje					0
7	3 Software	108 474	360 226	424 309	290 057	290 057
8	4 Ocenitelná práva	49 434	29 670	9 906	0	0
9	5 Jiný dlouhodobý nehmotný majetek	105 012	0	0	0	0
10	6 Nedokončený dlouhodobý nehmotný majetek	370 988	0	0	0	0
11	7 Poskytnuté zálohy na dlouhodobý nehmotný majetek					0
12	B.II. Dlouhodobý hmotný majetek (ř. 13 až 21)	31 796 920	30 241 940	29 998 723	27 429 807	26 384 112
13	1 Pozemky	1 128 088	1 128 088	1 128 088	1 128 088	1 128 088
14	2 Stavby	6 852 935	7 807 743	7 868 422	7 687 025	7 743 638
15	3 Samostatné movité věci a soubory movitých věcí	10 161 272	9 983 701	9 864 814	8 278 173	7 626 138
16	4 Pěstičské celky trvalých porostů					0
17	5 Základní stádo a tažná zvířata					0
18	6 Jiný dlouhodobý hmotný majetek	1 115 788	210 264	157 500	104 736	71 451
19	7 Nedokončený dlouhodobý hmotný majetek	658 748	167 750	971 200	987 781	124 400
20	8 Poskytnuté zálohy na dlouhodobý hmotný majetek	0	0	0	0	1 553 089
21	9 Opravná položka k nabytému majetku	11 880 088	10 944 393	10 008 699	9 073 004	8 137 309
22	B.III. Dlouhodobý finanční majetek (ř. 23 až 29)	0	0	0	0	0
23	1 Podíl.cen.pap.a podíly v podnicích s rozh.vlivem					0
24	2 Podíl.cen.pap.a podíly v podnicích s podstatným vlivem					0
25	3 Ostatní dlouhodobé cenné papíry a podíly					0
26	4 Půjčky podnikům ve skupině					0
27	5 Jiný finanční majetek					0
28	6 Nedokončený dlouhodob. fin. majetek					0
29	7 Poskytnuté zálohy na dlouhodob. fin. maj.					0
30	C.Oběžná aktiva (ř.31 + 38 + 44 + 42)	13 769 419	17 519 471	19 335 605	17 667 072	22 091 554
31	C.I. Zásoby (ř. 32 až 37)	4 623 906	3 825 983	4 531 532	2 753 174	3 101 072
32	1 Materiál	527 663	387 091	775 768	458 806	426 368
33	2 Nedokončená výroba a polotovary	4 096 243	3 438 892	3 755 764	2 294 368	2 674 704
34	3 Výrobky					0
35	4 Zvířata					0
36	5 Zboží	0	0	0	0	0
37	6 Poskytnuté zálohy na zásoby					0
38	C.II. Dlouhodobé pohledávky (ř. 39 až 43)	1 077 063	823 638	1 084 650	555 521	499 165
39	1 Pohledávky z obchodního styku		823 638	1 084 650	316 787	63 361
40	2 Pohledávky ke společníkům a sdružení					0
41	3 Pohledávky v podnicích s rozhodujícím vlivem					0
42	4 Pohledávky v podnicích s podstatným vlivem					0
43	5 Jiné pohledávky	1 077 063	0	0	238 734	435 805
44	C.III. Krátkodobé pohledávky (ř. 45 až 51)	5 766 814	7 085 981	7 934 530	10 553 105	11 549 718
45	1 Pohledávky z obchodního styku	5 563 747	6 972 080	7 141 160	9 869 760	11 196 110
46	2 Pohledávky za řízeními a ovládanými osobami					0
47	3 Pohledávky za úč. jedn s podstatným vlivem					0
48	4 Pohledávky za společníky	0	0	0	0	0
49	5 Sociální zabezpečení	0	0	0	0	0
50	6 Stát.daňové pohledávky	0	96 998	625	0246 500	0
51	7 Ostatní poskytnuté zálohy	0	730 191	380 528	303 005	0
52	8 Dohadné účty aktivní	0	1 953	0	0	0
53	9 Jiné pohledávky	106 069	113 275	61 236	76 317	50 603
54	C.IV. Finanční majetek (ř. 53 až 56)	2 301 634	5 783 869	5 784 892	3 805 272	6 941 598
55	1 Peníze	267 830	278 460	260 904	167 856	296 724
56	2 Účty v bankách	2 033 804	5 505 409	5 523 988	3 637 417	6 644 856
57	3 Krátkodobý finanční majetek					0
58	4 Nedokončený krátkodobý finanční majetek					0
59	D. Ostatní aktiva-přechodné účty aktiv (ř.58 + 61)	2 463 124	1 923 309	1 401 579	2 228 158	2 266 241
60	D.I. Časové rozlišení (ř.59 až 60)	2 463 124	1 923 309	1 401 579	0	0
61	1 Náklady příštích období	2 150 101	1 880 285	1 354 906	2 227 358	2 250 726
62	2 Příjmy příštích období	312 299	43 024	46 682	800	15 515
63	D.II. Dodané účty aktivní	0	0	0	0	0



výroční zpráva annual report rozvaha společnosti v plném rozsahu



Kč	31.12.01	31.12.02	31.12.03	31.12.04	31.12.05
63 PASIVA CELKEM (ř. 63 + 81 + 107) = ř. 001	48 663 372	50 074 616	51 170 130	47 435 094	50 966 967
64 A. Vlastní kapitál (ř. 64 + 68 + 73 + 77 + 80)	18 374 442	17 785 900	19 697 768	19 147 686	20 872 166
65 1 Základní kapitál	5 455 000	5 455 000	5 455 000	5 455 000	5 455 000
66 2 Vlastní akcie a vlastní obchodní podíly					0
67 3 Změny základního kapitálu					0
68 A.II. Kapitálové fondy (ř. 69 až 72)	10 847 208	10 847 208	10 847 208	10 847 208	10 847 208
69 1 Emisní ážio					0
70 2 Ostatní kapitálové fondy	10 847 208	10 847 208	10 847 208	10 847 208	10 847 208
71 3 Oceňovací rozdíly z přecenění majetku a závazků					0
72 4 Oceňovací rozdíly z přecenění při přeměnách					0
73 A.III. Fondy ze zisku	1 198 540	1 169 262	973 162	1 018 315	1 156 188
74 1 Zákonný rezervní fond	1 100 000	1 100 000	1 100 000	1 100 000	1 100 000
75 2 Nedělitelný fond					0
76 3 Statutární a ostatní fondy	98 540	69 262	-126 838	-81 585	51 188
77 A.IV. Výsledek hospodaření minulých let (ř. 78 + 79)	0	-648 137	-465 570	772 398	877 163
78 1 Nerozdělený zisk minulých let	0	200 000	382 568	772 398	877 163
79 2 Neuhrazená ztráta minulých let	0	-848 137	-848 137	0	0
80 A.V. Výsledek hospodaření běžného účetního období	873 694	962 577	2 888 088	1 054 765	2 536 607
81 B. Cizí zdroje (ř. 82 + 87 + 94 + 103)	30 906 046	32 009 691	30 998 536	27 738 313	29 469 969
82 B.I. Rezervy (ř. 83 až 86)	2 571 660	3 820 161	2 434 598	0	0
83 1 Rezervy zákonné	2 571 660	3 428 880	2 434 598	0	0
84 2 Rezerva na daň z příjmů	0	0	0	0	0
85 3 Ostatní rezervy	0	0	0	0	0
86 4 Odložené daňové závazek (pohledávka)	0	391 281	0	0	0
87 B.II. Dlouhodobé závazky (ř. 88 až 93)	2 996 198	2 208 345	1 888 226	1 467 683	1 164 723
88 1 Závazky z obchodních vztahů				0	0
89 2 Závazky k ovládaným a ovládajícím osobám					0
90 3 Dlouhodobé přijaté zálohy				0	0
91 4 Závazky k jednotkám s podstatným vlivem					0
92 5 Dlouhodobé přijaté zálohy				0	0
93 6 Vydané dluhopisy				0	0
94 7 Dlouhodobé směnky k úhradě					0
95 8 Dohadné účty pasivní					0
96 9 Jiné dlouhodobé závazky	0	1 508 677	1 136 610	789 248	0
97 10 Odložené daňové závazek	2 996 198	2 208 345	379 549	379 549	375 475
98 B.III. Krátkodobé závazky (ř. 95 až 102)	14 865 188	18 456 185	19 441 312	16 799 829	16 971 494
99 1 Závazky z obchodního styku	12 174 080	14 602 588	7 461 932	7 961 375	5 618 274
100 2 Závazky k ovládaným o řízeným osobám					0
101 3 Závazky k úč. jedn. s podstatným vlivem					0
102 4 Závazky ke společníkům a sdružení	0	0	0	0	0
103 5 Závazky k zaměstnancům	818 899	738 151	128 244	0	0
104 6 Závazky ze sociálního zabezpečení	1 216 329	1 491 190	1 915 410	1 788 500	1 418 962
105 7 Stát - daňové závazky a dotace	381 336	1 370 831	1 703 119	1 700 085	1 873 533
106 8 Krátkodobé přijaté zálohy	0	7 737 701	4 977 809	5 301 353	0
107 9 Dluhopisy				0	0
108 10 Dohadné účty pasivní	0	104 932	0	0	0
109 11 Jiné závazky (379)	274 544	253 426	389 854	372 067	2 759 372
110 B.IV. Bankovní úvěry a výpomoci (ř. 104 až 106)	9 625 000	7 525 000	7 234 400	9 470 800	11 333 752
111 1 Bankovní úvěry dlouhodobé	7 525 000	5 425 000	3 990 800	2 145 000	6 252 752
112 2 Běžné bankovní úvěry	2 100 000	2 100 000	3 243 600	6 325 800	5 081 000
113 3 Krátkodobé finanční výpomoci	0	0	0	1 000 000	0
114 C. Ostatní pasiva - přechodné účty pasiv (ř. 108 + 111)	230 884	279 024	473 826	549 095	624 832
115 C.I. Časové rozlišení (ř. 109 až 110)	196 884	279 024	473 826	549 095	624 832
116 1 Výdaje příštích období	194 524	279 024	473 826	549 095	624 832
117 2 Výnosy příštích období	0	0	0	0	0
118 C.II. Dohadné účty pasivní	34 000	0	0	0	0
Přijaté zálohy	7 515 473	9 013 520	7 737 701	4 977 809	5 301 353
Závazky z faktur	3 395 323	3 865 196	7 461 932	7 961 375	5 618 274
Ostatní	1 263 284	1 723 872	4 241 679	3 860 645	6 051 867
	2001	2002	2003	2004	2005

2005

