

Institut pro testování a certifikaci, a. s.

Výroční zpráva 2010

Předseda představenstva: Ing. Jiří Heš

Schváleno rozhodnutím akcionáře dne 24. června 2011



**Svět kvality a bezpečnosti
Safety and Quality World**

Institut pro testování a certifikaci, a. s.

www.itczlin.cz



Výroční zpráva 2010







Obsah výroční zprávy společnosti Institut pro testování a certifikaci, a. s.

Úvodní slovo generálního ředitele	5
Hlavní finanční ukazatele společnosti	11
Předmět činnosti společnosti	12
Kompetence společnosti	14
Přehled členství v asociacích	17
Organizační schéma společnosti	18
Personální obsazení funkcí společnosti	19
Politika jakosti společnosti	22
Rozvaha společnosti – komentář	24
Hospodářské výsledky společnosti - komentář	27
Významní klienti	30
Export společnosti - komentář	31
Zpráva auditorů	33
Organizační složka Institut pro testování a certifikaci, a.s.	34
Rozvaha společnosti v plném rozsahu	35



Vážení přátelé,

společnost Institut pro testování a certifikaci, a. s., v roce 2010 působí na českém trhu již dvacátý rok jako samostatný ekonomický subjekt. Podle Pythagora symbolizuje číslo 2 spolupráce, týmového hráče, ochotu podporovat a pečovat o druhé. Ano, starověký myslitel pomýšlel o vlastnostech člověka při tvorbě svého systému, avšak domnívám se, že uvedené charakteristiky lze bez rozpaků uvést jako atributy naší společnosti Institut pro testování a certifikaci, a.s.

Česká ekonomika prokázala svou stabilní pozici, která se odrazila i v kurzu koruny. Finanční a hospodářská krize pomalu ustupuje do pozadí a jednotlivé společnosti – naši klienti - znovu nastartovaly svou výkonnost. Naše společnost prokázala, že hrdě stojí po boku úspěšných společností. V minulém roce jsme sice nedosáhli nárůstu v ziskovosti, všechny ostatní ekonomické parametry však zaznamenaly vzestup. Tyto výsledky dokazují, že změny v naší obchodní strategii, které jsme nastartovali v roce 2007 a pokračujeme v nich, byly oprávněné a správné.

Ekonomika se v Česku, podobně jako ve většině zemí EU, po krizi vrátila v roce 2010 na růstovou dráhu. Meziročním přírůstkem HDP o 2,2 % zaostala za Německem, mírně ale předstihla eurozónu jako celek. Motory jejího růstu pracujícími hned od začátku roku byly

export a doplňování zásob. Jim ve druhé polovině roku pomohla určitá stabilizace tvorby fixního kapitálu, hlavně díky podnikovým investicím do solárních elektráren, jejichž zkoušení se stalo novou aktivitou naší společnosti. Vládní investice i spotřeba naopak obrátily svůj počáteční růst do meziročního propadu v druhém pololetí, a to v reakci na vládní úsporná opatření.

Soukromé spotřební výdaje v celoročním vyjádření stagnovaly, v posledním čtvrtletí roku ale meziročně lehce poklesly. Ze strany produkce táhla expanzi HDP s velkou převahou průmyslová výroba, již sekundovaly mírněji rostoucí výkony ve službách pro podniky, v dopravě a obchodu. Řada dalších odvětví, zejména stavebnictví, však zůstala v útlumu, Tento stav se také projevil na poklesu nových zakázek v této oblasti z České republiky, byl však kompenzován prodejem služeb v této oblasti do zahraničí. Slibně akcelerující dynamika HDP koncem roku oslabil, to ale zřejmě vlivem nepříznivých klimatických podmínek spíše než dlouhodobějším výpadkem poptávky.

Programové prohlášení vlády vzešlé ze všeobecných voleb slíbilo uskutečnění zásadních ekonomických reforem s cílem řešit mimo jiné dlouhodobě opomíjené problémy financování penzí a zdravotnictví, a zmírnit tak existující fiskální nerovnováhu. Prvním krokem k uvedenému cíli bylo přijetí státního rozpočtu, který má zajistit další pokles deficitu veřejných financí z úrovně 4,7 % HDP oznámené za rok 2010.

Klíčovými opatřeními na výdajové straně rozpočtu pro rok 2011 je snížení mzdových prostředků ve státní správě a většině veřejných institucí o 10 %.

V roce 2010 zůstalo základní směřování akciové společnosti Institut pro testování a certifikaci nezměněno a společnost rozvíjela i nadále své služby ve stejných oblastech jako v letech předchozích. Z důvodů legislativních změn v zákoně č. 455/1991 Sb., o živnostenském podnikání



sice začátkem roku došlo k formální změnám v popisu činností (předmět podnikání a předmět činnosti) v obchodním rejstříku, avšak věcný obsah činností a služeb společnosti zůstal zachován.

V průběhu roku došlo ke změnám v obsazení představenstva a dozorčí rady naší společnosti, avšak i tyto nově konstituované orgány potvrdily správnost dosavadního směřování naší akciové společnosti.

Osvědčování výherních hracích přístrojů je činnost realizovaná na základě pověření Ministerstva financí České republiky k osvědčování provozuschopnosti VHP a k výkonu následné technické kontroly provozování VHP ve smyslu zákona č. 202/1990 Sb., o loteriích a jiných podobných hrách. V prosinci 2008 bylo prodlouženo pověření Ministerstvem financí ČR a naše společnost může tuto službu svým klientům poskytovat do 30.6.2011. V současné době probíhá správní řízení o prodloužení tohoto pověření na 5 let.

Tržby v této oblasti sice poklesly, což je dáno zejména legislativní periodicitou požadavků na tento typ výrobků. Svoji úlohu také sehrávají očekávání velkých firem na trhu v ČR v souvislosti s očekávanými změnami (novelou) zákona č. 202/1990 Sb., o loteriích a jiných podobných hrách a také rostoucí podíl na herním businessu u sázkových her provozovaných na internetu bez posouzení a bez povolení MF ČR, tedy v ČR ilegálně. Velký vliv na tuto oblast mají také problémy firmy Sazka, a.s. a vyčkávací postoj jejich konkurentů.

Společnost také získala v uplynulém období mezinárodní pověření k osvědčování výherních hracích přístrojů (Litva, Chorvatsko) a spolu se službami pro zahraniční klienty při uvádění jejich výrobků na trh v ČR (Chorvatsko, Německo, Holandsko, Rakousko, Slovinsko, Velká Británie) dosáhl export této služby cca 11 % celkový výkonů pro tuto oblast. S růstem počtu zejména menších klientů a problémy klientů konkurence pro oblast VHP došlo také k růstu podílu této služby na trhu v ČR. Stabilita této služby záleží na dobré spolupráci se subdodavateli a zejména na korektních vztazích vůči dominantním firmám na trhu.

Oblast zkušebních a expertních služeb pro oblast dodavatelů komponent a materiálů pro automobilní průmysl již několik let po sobě zaznamenala růst. Tento trend pokračoval i v roce 2010 bez ohledu na intenzivní následky finanční a ekonomické krize a ani v současnosti nemá česká ekonomika před sebou zřejmou růstovou prognózu. V současnosti lze tuto oblast služeb společnosti definovat jako core business, který zahrnuje především zkoušení široké škály komponentů pro interiéry automobilů, v minulých letech jsme však zahájili také zkoušky funkčních celků pro dodavatele automobilových sedaček a palubních desek. Plán zavést v roce 2010 nové zkoušky stárnutí celých velkorozměrových automobilních kompletů nebyl realizován, avšak v roce 2012 bude dobudování této části zkoušení nezbytné. „Solární boom“ v České republice pomalu skončil, přesouvá se na Slovensko a do dalších zemí na východ od nás. Zde se podařilo zachytit tento trend v oblasti zkoušení výkonnostních parametrů a parametrů životnosti pro solární kolektory a kolektory pro ohřev TUV.

V roce 2006 začala v rámci zkvalitňování služeb a jejich přiblížení klíčovým klientům pracovat akreditovaná detašovaná zkušebna ve firmě TESCO, a. s., Zlín, a v roce 2010 došlo k dalšímu rozvoji spolupráce po přestěhování detašované zkušebny do nových prostor v areálu



firmy TESCO, a.s., čímž se tato firma stala druhým největším klientem společnosti z pohledu tržeb. Zkušebna materiálů, polotovarů a obuvi, kterou společnost zakoupila k datu 1. 1. 2006, se stala plnoprávnou a uznávanou součástí společnosti, v důsledku čehož došlo ke zvýšení podílu ITC na trhu těchto služeb v ČR. V průběhu roku 2010 byly postupně konsolidovány názory vlády ČR a odborné veřejnosti na novelu zákona č. 36/1967 Sb., o znalcích a tlumočnících a související prováděcí vyhlášky č. 37/1967 Sb. Je pravdou, že soudně znalecká činnost není hlavním zdrojem příjmů naší společnosti, avšak je významným nástrojem marketingovým a také jsou na pověření MS ČR pro tuto činnost navázány další aktivity v oblasti posuzování výherních hracích přístrojů.

Služby poskytování informací a normalizační činnosti zůstaly přibližně na stejné úrovni jako v roce 2009, vedení firmy vidí možnosti k dalšímu rozvoji této služby. V roce 2010 byl vedením společnosti přijat záměr vybudovat pro tuto službu (poskytování informací) elektronický nástroj ve spolupráci se sdružením SGP-Standard. K 31.12.2008 převzal ÚNMZ všechny povinnosti ČNI a tento byl jako organizace zrušen. Management společnosti vidí jako velkou příležitost pro další rozvoj služeb v oblasti technických informací vytvoření CTN (Centrum Technické Normalizace), působící při naší společnosti. Úspěšnost toho útvaru však závisí také na změně politiky financování tvorby norem na úrovni Evropy (CEN, CENELEC) i celého světa (ISO) ze strany vlády ČR a MPO ČR. Předpoklad, že k této změně dojde postupně od roku 2010, se však nenaplnil a naopak tlak Ministerstva financí na snižování státních výdajů se v této oblasti negativně také projevuje.

Činnost kalibrační laboratoře a metrologických služeb po několika letech stagnace dosáhla v roce 2010 oživení a růst o 12%. Úspěšnost této aktivity je dána mravenčí prací, neboť realizované ceny jsou díky obrovskému tlaku konkurence velmi nízké. Přesto vedení této laboratoře bylo úspěšné a podařilo se získat významné zakázky od velkých klientů (ČEZ). V říjnu 2010 proběhla akvizice akreditované kalibrační laboratoře VUCHZ, a.s. Brno. Celková cena této akvizice byla 0,8 mil. Kč. Do prosince 2010 byl systém této laboratoře začleněn do systému řízení společnosti, včetně akreditace nového pracoviště. Naše společnost tím získala nová zařízení pro kalibrace a zejména došlo ke zvýšení kapacity v jednotlivých kalibračních službách a jsme schopni nabídnout kalibrační služby i klientům ve spádové oblasti Brna. V roce 2010 byla v souvislosti s novelou zákona č. 505/1990 Sb. - o metrologii zrušena činnost Středisek kalibrační služby (SKS) a tedy i naše společnost přestala uvedenou službu poskytovat. Jelikož v případě SKS jde o zavedenou „značku“, pokouší se naše společnost o registraci uvedené zkratky ve prospěch ITC.

Laboratoř zkoušení elektrotechnických výrobků, působící v areálu podniku MESIT, v Uherském Hradišti si udržela velmi dobře postavení na trhu, třebaže je to jedna z mála aktivit společnosti, která byla přímo dotčena hospodářskou krizí. Přestože se doposud nepodařilo vrátit k úspěšným výkonům z roku 2008, meziroční nárůst tržeb zde přesáhl 7 %. Abychom byli schopni zajistit prosperitu pracoviště a poskytnout klientům služby v časových relacích, které vyžadují, bude nezbytné realizovat významné investice do technického vybavení pracoviště. Předpokládaný objem investičních prostředků pro tuto oblast je více než 8 mil. Kč v letech 2011 – 2013.

Služba certifikace systémů řízení dosáhla v roce 2010 výsledků podprůměrných, když došlo k celkovému snížení výkonů 6% oproti roku 2009, zejména při poklesu primárních certifikací. Služby oblasti certifikace systémů řízení jsou sice pod velkým konkurenčním tlakem, ke kterému



dále přispívá doznívající ekonomická krize. Aktivita však přestává být ziskovou, což je zcela jistě důvodem k zamyšlení jak najít buď nové aktivity (o což se vedení snaží – např. systém GLOBAL-GAP, ISO 16001) nebo maximálně využít všech známých rezerv a eventuelně hledat další úspory. Druhá cesta je jistě bolestivější ...

Ačkoli se společnosti podařilo obhájit a dále rozšířit autorizaci v oblasti posuzování shody, díky silné konkurenci v ČR a zejména vstupu velkých zahraničních certifikačních společností na český trh se po 1. 5. 2004 v této oblasti nepodařilo zabránit poklesu tržeb v letech 2005 a 2006. Přesto tato služba zaznamenala po několika letech stagnace v roce 2006 mírný růst, který dynamicky pokračoval i v roce 2007, 2008 a dále i v roce 2009 a 2010 – oproti roku 2009 zde vzrostly tržby více než 15% (při růstu exportu těchto služeb o více než 25%). Tento růst je realizován především zvýšeným exportem (zejména v oblasti zdravotnických prostředků a stavebních výrobků) a také růstem tržeb pro „staronové“ klienty (zejména hračky a výrobky pro děti). Podíl exportu na službách v oblasti posuzování shody (autorizace/notifikace) přesáhl 57 % celkových tržeb autorizované osoby. Z důvodu kapacitního posílení činností v oblasti zdravotnických prostředků společnost založila s platností od 1. 1. 2007 pracoviště v Bratislavě (od 30. 1. 2007 je ve Slovenské republice také registrována organizační složka ITC) a také díky činnosti tohoto útvaru se naše společnost stala významným světovým poskytovatelem služeb pro posuzování shody zdravotnických prostředků. V roce 2010 došlo k posílení personálních kapacit v oblasti posuzování shody zdravotnických prostředků na celkem 10 osob. V této oblasti tržby meziročně vzrostly téměř o 40 %. V roce 2009 vedení společnosti požádalo ÚNMZ o pomoc při zařazení naší společnosti do seznamu firem v rámci tzv. MRA (multilateral agreements – dohody mezi EU a třetími zeměmi – konkrétně pro Austrálii a Nový Zéland) abychom mohli využít své notifikační kompetence k možnosti realizovat své služby pro klienty, kteří své výrobky do těchto zemí vyvázejí.

V roce 2010 (resp. počátkem roku 2011) byly na úrovni EU přijaty nové směrnice (resp. nařízení), které reagují na přijetí tzv. nového legislativního rámce (NLF) pro oblast posuzování shody v EU (a tedy i v ČR). Jsou to nové dokumenty pro oblast posuzování shody hraček, stavebních výrobků a dalších výrobků – dle směrnice a nařízení vlády pro EMC, LVD. Pro oblast hraček je době vzniku této zprávy v řešení nová autorizace pro naši společnost (čekáme na rozhodnutí ÚNMZ v záležitosti), pro ostatní oblasti nás tato práce čeká v roce 2011, resp. v prvním pololetí 2012.

Nové autorizace a notifikace pro stavební výrobky se v letech 2009 a 2010 plně zúročily díky spolupráci s partnery na trhu v Polsku a Koreji. Třebaže v oblasti posuzování shody stavebních výrobků dle národní legislativy ČR dochází k trvalému poklesu tržeb, který nebyl v minulosti kompenzován růstem tržeb v oblasti posuzování shody stavebních výrobků dle evropské legislativy (CE značení), rok 2008 tento trend otočil a to zejména díky exportu a dále rostl i v roce 2009 (necelých 8%) a v roce 2010 byl růst další cca. 4%. Hlavní vývozní destinací služeb naší společnosti pro oblast posuzování shody stavebních výrobků se v roce 2010 opakovaně stalo Polsko s meziročním růstem o 25 %.

Zcela jednoznačně se však nejuspěšnější exportní destinací v roce 2010 stala Korea. Lokální zástupce operuje na dalších trzích (zejména v Číně). Jeho strategií je také oslovit klienty v USA,



což doposud nebylo ve strategických záměrech vedení společnosti zejména z důvodů vysokého pojištění podnikatelských rizik. V souvislosti s přípravou nové strategie a.s. Institut pro testování a certifikaci bude vhodné tuto otázku opět otevřít.

V roce 2010 ukončila naše společnost úspěšně grant z veřejných zdrojů s názvem **"ITC-BFRtest"** - nalezení nové efektivní a spolehlivé metody při identifikaci přítomnosti polybromovaných bifenylyů (PBBs) a polybromovaného difenyletheru (PBDEs) v polymerních matricích". Temnot grant byl spolufinancován z národní program výzkumu II. program „Trvalá prosperita“, č. 2A-1TP1/020, celkový rozpočet grantu: 9,78 mil. Kč, plánovaná dotace ze státního rozpočtu: 50 %

Tabulka uvádí skutečně obdržené dotace ze státního rozpočtu a skutečné a plánované náklady na projekt ITC-BFRtest za dobu řešení tohoto grantu.

Rok	Obdržená dotace ze SR	Náklady grantu skutečné	Plán nákladů
2006	1 866 000 Kč	3 923 169 Kč	3 773 000 Kč
2007	1 267 000 Kč	2 558 877 Kč	2 533 000 Kč
2008	828 000 Kč	1 959 224 Kč	1 656 000 Kč
2009	399 000 Kč	969 010 Kč	798 000 Kč
2010	221 000 Kč	460 916 Kč	442 000 Kč



V roce 2010 byly podána přihláška k řešení projektu **ITC-AsiaFair** - prezentace vlastních služeb prostřednictvím prestižních mezinárodních veletrhů v dynamicky se rozvíjejících zemích a průmyslových oblastech Asie. Po konzultacích pro uplatnění uznatelných výdajů společnost od požadavku na řešení tohoto grantu ustoupila.

V souladu s přijatou strategií a v zájmu poskytování služeb ITC zákazníkům ze zahraničních teritorií, ve kterých sílí zájem o certifikační služby, zejména v oblasti posuzování shody výrobků podle příslušných směrnic EU, ale i v oblasti systémů řízení jakosti a dobrovolné výrobové certifikace, pokračovalo systematické budování sítě zahraničních zastoupení ITC.

Ke konci roku 2010 sestávala tato síť z 20 zastoupení v 17 zemích v Evropě, Asii, Africe a Latinské Americe. Mimo to na Slovensku působí pobočka Bratislava jako organizační složka podniku zahraniční osoby. Správnost stanovené strategie a orientace na zahraniční trhy se potvrdila dalším nárůstem exportu služeb ve sledovaném období.

Podíl služeb realizovaných pro zahraniční zákazníky stoupl z 16,2 % celkových tržeb v roce 2008 na 21,9 % v roce 2009 a přesáhl v roce 2010 27 %. V prvním čtvrtletí roku 2010 tento podíl přesáhl již 31 % a dále roste. Tento trend s sebou však také nese některé problémy – zejména



v oblasti kursových rizik a zvýšenou administrativní agendu při uplatňování mezinárodních smluv o zamezení dvojího zdanění.

Úspěchy ITC v exportu služeb byly v roce 2010 oceněny nezávislými odborníky, v rámci 13.ročníku exportní ceny DHL HSBC pod záštitou agentury CzechTrade, exportní cenou v kategorii **EXPORTÉR TERITORIA – INDIE**.

V roce 2010 dosáhla společnost nejvyšší roční tržby ve své historii samostatné existence 163,4 mil. Kč. Orientace na zákazníka, s dodržením kvalitativních požadavků, s maximální snahou o zkrácení dodacích lhůt, individuálních platebních a technických podmínek řešení zakázek, jsou rozhodujícími momenty působení společnosti na trhu a zejména odlišujícím znakem od naší konkurence. Rezervy existují vždy a je třeba je nejen najít, ale i využít. A v době doznívající ekonomické a finanční krize je tento imperativ ještě důraznější.

Do roku 2010 vstoupil Institut pro testování a certifikaci, a. s., jako moderní zkušební a certifikační firma, se kterou je třeba počítat nejen na trhu v ČR, ale také v evropském a globálním měřítku.

Rok 2011 je rokem zásadních změn zejména v oblasti dokladování způsobilosti pro realizaci našich služeb. Je třeba si uvědomit, že

- konkurence roste vždy, pokud neumíme dobře realizovat své přednosti
- akreditace přestala být konkurenční výhodou a naopak stává se nutným legislativním požadavkem
- nová legislativa v oblasti posuzování shody v EU, uvádění výrobků na trh a volného pohybu zboží vyvolá nové nároky na dokladování našich odborných kompetencí a nelze přepokládat, že vytvoří nové příležitosti, spíše naopak.

Přesto věřím, že naše společnost využije veškerých svých nástrojů a nabytých zkušeností a stejně jako v minulosti tyto potenciální hrozby překoná a vyjde z nich posílena. Jsem o tom přesvědčen. Máme kvalitní odborníky, máme dobrou marketingovou pozici, máme spokojené klienty. Děkuji všem za jejich přínos.

RNDr. Radomír Čevelík
generální ředitel společnosti





Hlavní finanční ukazatele společnosti

		2008	2009	2010
Tržby celkem	tis. Kč	153 941	156 904	163 405
	z toho ČR	tis. Kč	129 073	119 000
	z toho export	tis. Kč	24 868	44 404
Přidaná hodnota	tis. Kč	89 989	89 288	95 745
Osobní náklady	tis. Kč	73 222	73 662	81 410
Odpisy	tis. Kč	6 011	7 366	7 742
Výsledek hospodaření za účetní období	tis. Kč	7 194	3 745	1 237
Aktiva	tis. Kč	62 405	61 444	59 672
Cizí zdroje	tis. Kč	33 626	31 121	29 917
Vlastní kapitál	tis. Kč	28 192	29 624	28 858
Zaměstnanci	přepočtený stav	131,6	132,0	136,8
Poměrové ukazatele				
Tržby/Zaměstnanci	tis. Kč	1 170	1 189	1 194
Přidaná hodnota/Zaměstnanci	tis. Kč	684	676	700
Výsledek hospodaření/Vlastní kapitál	%	25,5%	12,6%	4,3%
Cizí zdroje/Aktiva	%	53,9%	50,6%	50,1%
Tržby/Vlastní kapitál	%	546,0%	529,7%	566,2%

Institut pro testování a certifikaci, a. s., Zlín (dále jen ITC) je akciovou společností založenou dle obchodního zákoníku v roce 1993. Její historie začíná v sedmdesátých letech, kdy při tehdejších Výzkumném ústavu gumárenské a plastikářské technologie ve Zlíně vzniká v souvislosti s přijetím zákona 30/1968 Sb., o státním zkušebnictví, Státní zkušebna č. 224. Tato Státní zkušebna se v roce 1990 stala samostatnou státní hospodářskou organizací a v souvislosti s novelou obchodního práva v roce 1993 byla transformována na současnou právní formu. ITC je od roku 2000 nezávislou akciovou společností s jediným akcionářem – českou firmou ITC-SERVIS, spol. s r. o..





Předmět činnosti společnosti

Předmět činnosti akciové společnosti ITC byl k datu 31. 12. 2009 definován následovně:

- Výkon funkce autorizované (notifikované) osoby podle zákona č. 22/1997 Sb. a pozdějších novel v rozsahu stanoveném autorizací Úřadu pro technickou normalizaci, metrologii a státní zkušebnictví
- Zkoušení, posuzování shody a certifikace výrobků a materiálů
- Testování, certifikace, dohlížecí a inspekční činnosti v oblastech výrobků a technologií.
- Osvědčování, certifikace, dohlížecí a inspekční činnosti v oblastech systémů zabezpečování jakosti a systémů zabezpečování ekologie výrobců a služeb
- Činnost akreditované zkušební laboratoře
- Činnost akreditované kalibrační laboratoře
- Činnost akreditovaného certifikačního orgánu na výrobky
- Činnost akreditovaného certifikačního orgánu systémů řízení jakosti
- Činnost akreditovaného certifikačního orgánu systémů environmentálního řízení
- Činnost certifikačního orgánu – ověřovatele pro oblast životního prostředí
- Hodnocení nebezpečných vlastností odpadů
- Úřední měření
- Diagnostika a konzultační činnost v oblasti ochrany a tvorby životního prostředí
- Posuzování vlivů na životní prostředí
- Měření emisí a imisí
- Vývoj zkušebních metod a komplexních metodik posuzování jakosti a technických prostředků v uvedených oborech
- Provozování středisek kalibračních služeb
- Výkon funkce autorizovaného střediska metrologické služby
- Expertizní, posudkové, poradenské a technické služby
- Koupě zboží za účelem jeho dalšího prodeje a jeho prodej
- Pronájem věcí movitých a nemovitých včetně nebytových a bytových prostor
- Výroba předmětů ze skla
- Zkoušky letadlových součástí a výrobků letecké techniky
- Zpracování dat, služby databank, správa sítí
- Osvědčování provozuschopnosti výherních hracích přístrojů a technických zařízení pro provozování sázkových her a výkon následné technické kontroly jejich provozování



Dne 17. 3. 2010 došlo na výzvu rejstříkového soudu ke změnám v zápisu v Obchodním rejstříku vedeného u rejstříkového soudu v Brně tak, aby zápis formálně odpovídal požadavkům novelizací Zákona č. 455/1991 Sb., o živnostenském podnikání (živnostenský zákon) – v platném znění.

Nový obsah zápisu předmětu podnikání a předmětu činnosti společnosti platný od 17. 3. 2010 (platný k datu schválení této výroční zprávy) je uveden níže, prakticky však nedošlo ke změnám v předmětu podnikání a předmětu činnosti společnosti Institut pro testování a certifikaci, a.s.

Předmět podnikání:

- osvědčování provozuschopnosti výherních hracích přístrojů a technických zařízení pro provozování sázkových her a výkon následné technické kontroly jejich provozování
- měření znečišťujících a pachových látek, zpracování rozptylových studií
- výroba, obchod a služby neuvedené v přílohách 1 až 3 živnostenského zákona

Předmět činnosti:

- činnosti autorizované (notifikované) osoby při posuzování shody výrobků podle zákona č. 22/1997 Sb. a pozdějších novel v rozsahu stanoveném autorizacemi Úřadu pro technickou normalizaci, metrologii a státní zkušebnictví
- činnost zkušebních laboratoří
- činnost kalibračních laboratoří
- certifikace výrobků
- certifikace systémů managementu
- provádění inspekce
- zkoušení složek životního a pracovního prostředí
- odběry a vyšetření zdravotní nezávadnosti výrobků
- úřední měření
- činnosti střediska kalibrační služby
- ověřování stanovených měřidel
- posuzování stavebních dodavatelů
- činnosti znaleckého ústavu



Kompetence společnosti

Technickou, organizační, personální a legislativní kompetenci k těmto činnostem opírá ITC o následující pověření, autorizace a akreditace (stav k 31. 05. 2010):

- **Autorizovaná osoba č. 224** (viz https://ams.cmi.cz/index.php?menu=73&kategorie=3&id_sidlo=414&vyhledavani=0)
 - NV č. 173/1997 Sb. (ve znění poslední novely NV č. 329/2002 Sb.), kterým se stanoví vybrané výrobky k posuzování shody
 - NV č. 163/2002 Sb. (ve znění poslední novely NV č. 312/2005 Sb.), kterým se stanoví technické požadavky na vybrané stavební výrobky (směrnice 89/106/EHS)
- **Notifikovaná osoba č. 1023** (viz http://ec.europa.eu/enterprise/newapproach/nando/index.cfm?fuseaction=notifiedbody.notifiedbody&refe_cd=EPOS_46625)
 - NV č. 336/2004 Sb., kterým se stanoví technické požadavky na zdravotnické prostředky (směrnice 93/42/EHS, 2003/12/EHS, 2003/32/EHS) ve znění pozdějších předpisů
 - NV 453/2004 Sb., kterým se stanoví technické požadavky na diagnostické zdravotnické prostředky in vitro (směrnice 98/79/ES) ve znění pozdějších předpisů
 - NV 154/2004 Sb., kterým se stanoví technické požadavky na aktivní implantabilní zdravotnické prostředky (směrnice 90/385/EHS) ve znění pozdějších předpisů
 - NV č. 17/2003 Sb., kterým se stanoví technické požadavky na elektrická zařízení nízkého napětí (směrnice 73/23/EHS) ve znění pozdějších předpisů
 - NV č. 616/2006 Sb., kterým se stanoví technické požadavky na výrobky z hlediska jejich elektromagnetické kompatibility (směrnice 2004/108/ES), ve znění pozdějších předpisů
 - NV č. 19/2003 Sb., kterým se stanoví technické požadavky na hračky (směrnice 88/378/EHS) ve znění pozdějších předpisů
 - NV č. 21/2003 Sb., kterým se stanoví technické požadavky na ochranné pracovní prostředky (směrnice 89/686/EHS) ve znění pozdějších předpisů
 - NV č. 190/2002 Sb. (ve znění poslední novely NV č. 128/2004 Sb.), kterým se stanoví technické požadavky na stavební výrobky označované CE (směrnice 89/106/EHS) ve znění pozdějších předpisů
 - NV č. 26/2003 Sb. (ve znění poslední novely NV č. 621/2004 Sb.), kterým se stanoví technické požadavky na tlaková zařízení (směrnice 97/23/ES) ve znění pozdějších předpisů.
- **Akreditovaná zkušební laboratoř č. 1004**



- **Akreditovaná zkušební laboratoř č. 1004.3**
- **Akreditovaná kalibrační laboratoř č. 2222**
- **Autorizované metrologické středisko K 123**
- **Akreditovaný certifikační orgán pro systémy managementu č. 3002** (akreditace pro normy ISO 9001:2008, ČSN EN ISO 9001:2009, ISO 9001:2000, ČSN EN ISO 9001:2001, ISO 13485:2003, ČSN EN ISO 13485:2003, ISO 14001:2004, ČSN EN ISO 14001:2005, BS OHSAS 18001:2007, ČSN OHSAS 18001:2008, HACCP, ISO 22000:2005, ČSN EN ISO 22000:2006)
- **Akreditovaný certifikační orgán pro výrobky č. 3020**
- **Akreditovaný certifikační orgán pro kvalifikaci v systému certifikovaných stavebních dodavatelů podle zákona č. 137/2006 Sb.**
- **Akreditovaný certifikační orgán pro Certifikaci správné zemědělské praxe GLOBALGAP IFA pro oblast: Ovoce a zelenina (Fruit and Vegetable) – toto pověření společnost získala počátkem roku 2010.**
- **Akreditovaný inspekční orgán č. 4035**
- **Provozovatel Sdružení technické normalizace gumárenského a plastikářského průmyslu (SGP - Standard)**
- **Centrum technické normalizace autorizované ČNI**
- **Autorizované pracoviště pro úřední měření**
- **Pracoviště akreditované MŽP ČR k posuzování biologické rozložitelnosti polymerů, maziv a pohonných hmot**
- **Rozhodnutím Ministerstva spravedlnosti č. j. 163/2005-ODS-ZN/2 ze dne 25. 07. 2005 je ITC zapsán do prvního oddílu seznamu ústavů kvalifikovaných pro znaleckou činnost v oboru elektronika s rozsahem oprávnění pro znalecké posudky vyžadované státními orgány a orgány samosprávy pro výherní hrací přístroje a technická zařízení pro provozování sázkových her a loterií po stránce hardware a software, pro znalecké posudky k ověřování funkčních a technických podmínek registračních pokladen včetně fiskální paměti.**
- **Rozhodnutím Ministerstva spravedlnosti č. j. 218/2004-ODS-ZN/16/2 ze dne 29. dubna 2005 je ITC zapsán do druhého oddílu seznamu ústavů kvalifikovaných pro znaleckou činnost v oborech: čistota ovzduší, doprava, ekonomika, energetika, chemie, kůže a kožešina, obaly, ochrana přírody, potravinářství, služby, sport, stavebnictví, strojírenství, technické obory různé, textilie, umělecká řemesla, vodní hospodářství, zdravotnictví, zemědělství.**
- **Osvědčení o odborné způsobilosti k poskytování odborných vyjádření podle § 11 zákona o integrované prevenci**



- **Pověření Ministerstva financí** k osvědčování provozuschopnosti výherních hracích přístrojů a k výkonu následné technické kontroly provozování VHP
- **Pověření Ministerstva financí** k odbornému posuzování a osvědčování provozuschopnosti technických zařízení a systémů pro provozování loterií a jiných podobných her a k výkonu následné technické kontroly těchto provozovaných zařízení a systémů.
- **OPEL/GM** doporučení laboratoře pro zkoušení automobilových součástí
- **Oprávněné zkušební a certifikační místo OZCM/10/2001** k výkonu certifikace, zkušebnictví a dohledové činnosti v rámci udělování licence na užívání značky ČSN-TEST
- **Oprávnění Úřadu pro civilní letectví L-3-061/3** k ověřovacím zkouškám elektrických a elektronických letadlových částí a zařízení
- **Oprávnění Ministerstva obrany MAA 009** k posouzení a ověření vlastností výrobků vojenské letecké techniky s požadavky stanovenými technickými normami na bezpečnost letecké techniky
- **Autorizace Ministerstva zdravotnictví ČR č. Z0060101007** podle zákona 258/2000 Sb. k činnostem odběrů a vyšetřování zdravotní nezávadnosti výrobků přicházejících do přímého styku s pitnou, teplou a surovou vodou, zdravotní nezávadnosti výrobků pro děti do tří let a zdravotní nezávadnosti výrobků přicházejících do styku s potravinami a pokrmy
- **Správce značky „Bezpečné hračky“** registrované v programu Česká kvalita





Přehled členství v asociacích

Dalším důkazem širokého zapojení ITC do technických činností v České republice je aktivní práce v mnoha profesních i společenských sdruženích a asociacích.

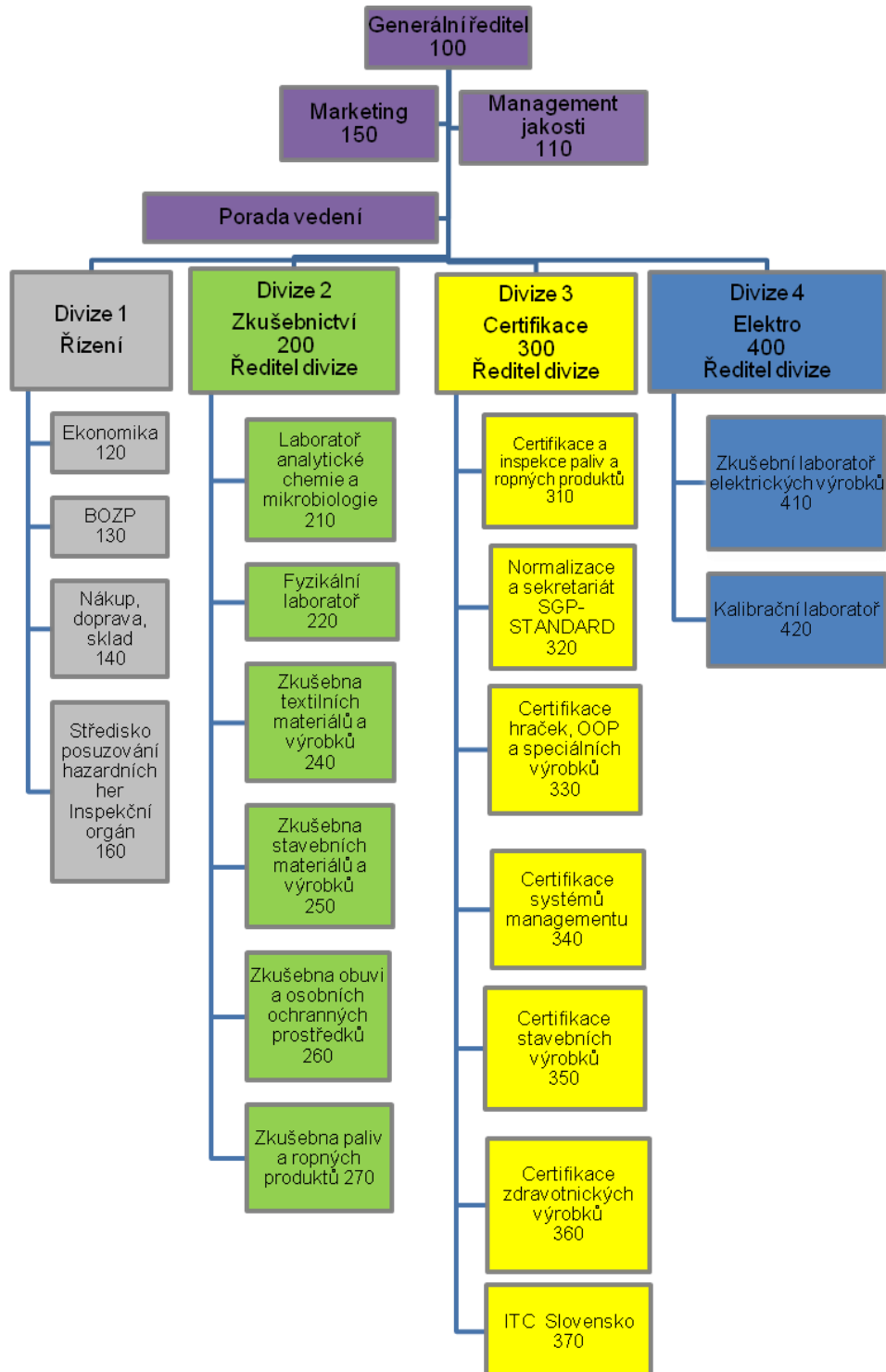
- AAO - Asociace akreditovaných a autorizovaných organizací, Praha
- SZV - Svaz zkušeben pro výstavbu, Praha
- Sdružení českých zkušeben a laboratoří, Zlín
 - výše uvedená sdružení tvoří sdružení Eurolab-CZ, které je od 01. 05. 2004 plnoprávným členem EUROLABu (www.erolab.org)
- ČSJ - Česká společnost pro jakost, Praha
- Sdružení pro hračku a hru, Praha
- Obchodní a hospodářská komora ve Zlíně
- CQS - Sdružení pro certifikaci systémů jakosti, Praha, člen mezinárodního sdružení IQNET
- ČOKA - Česká obuvnická a kožedělná asociace se sídlem ve Zlíně
- EURACHEM ČR, Řež u Prahy
- ATOK - Asociace textil, oděvy, kůže, Praha
- SCOV - sdružení certifikačních orgánů pro certifikaci výrobků, Dobruška
- CTS - zájmové sdružení vybraných autorizovaných právnických osob, Praha
- Sdružení pro výstavbu silnic, Praha
- Česká společnost průmyslové chemie, Gumárenská skupina Zlín
- České kalibrační sdružení, Brno
- EMCas, Praha – sdružení na ochranu proti elektromagnetickým vlivům
- SGP STANDARD – Sdružení technické normalizace gumárenského a plastikářského průmyslu





Organizační schéma společnosti

Společnost vyvíjí své aktivity v divizní organizační struktuře – na obrázku je organizační schéma k 31. 5. 2011





Personální obsazení funkcí společnosti

Jednotlivé činnosti a funkce ve společnosti zastávají zkušení pracovníci, v orgánech společnosti jsou zastoupeny různé oblasti života občanské společnosti v České republice s důrazem na zastoupení regionu a Zlínského kraje.

Představenstvo

Funkce	Obsazení	
Předseda představenstva	Ing. Jiří Heš	ředitel divize ITC
Místopředseda představenstva	RNDr. Radomír Čevelík	generální ředitel ITC
Člen představenstva	MgA. Pavlína Úlehla Senić	podnikatelka

Dozorčí rada

Funkce	Obsazení	
Předseda dozorčí rady	Mgr. Jiří Heš	Soukromý podnikatel
Člen dozorčí rady	Ing. Petr Karlík	Vedoucí střediska ITC, zástupce zaměstnanců společnosti
Člen dozorčí rady	Magdaléna Čevelíková	Manažerka PAP-OIL, s.r.o.

Dne 15.2.2010 byl členem dozorčí rady společnosti jmenován Mgr. Jiří Heš, r.č. 720318/4120 bytem Praha 4, Láskova 1793/21, PSČ 148 00. Dnem 15.2.2010 byl pan Mgr. Jiří Heš zvolen předsedou Dozorčí rady. Dne 23.11.2010 ve smyslu § 190, odst. 1 obchodního zákoníku v platném znění jediný akcionář akciové společnosti Institut pro testování a certifikaci, a.s. - ITC-SERVIS, spol. s r.o., při výkonu působnosti valné hromady na základě uplynutí funkčního období odvolal tyto členy představenstva akciové společnosti Institut pro testování a certifikaci - RNDr. Radomír Čevelík, Ing. Jiří Heš, Ing. Jiří Kraus. Dne 23.11.2010 ve smyslu § 190, odst. 1 obchodního zákoníku v platném znění jediný akcionář akciové společnosti Institut pro testování a certifikaci, a.s. - ITC-SERVIS, spol. s r.o., při výkonu působnosti valné hromady na základě uplynutí funkčního období odvolal tyto členy dozorčí rady akciové společnosti Institut pro testování a certifikaci Magdaléna Čevelíková, Ing. Petr Karlík. Dne 23.11.2010 ve smyslu § 190, odst. 1 obchodního zákoníku v platném znění jediný akcionář akciové společnosti Institut pro testování a certifikaci, a.s. - ITC-SERVIS, spol. s r.o., při výkonu působnosti valné hromady rozhodl o volbě následujících členů představenstva akciové společnosti Institut pro testování a certifikaci: RNDr. Radomír Čevelík, den vzniku funkce 23.listopadu 2010, Ing. Jiří Heš, den vzniku funkce 23.listopadu 2010, MgA. Pavlína Úlehla Senić, den vzniku funkce 23.listopadu 2010. Dne 23.11.2010 ve smyslu § 190, odst. 1 obchodního zákoníku v platném znění jediný akcionář akciové společnosti Institut pro testování a certifikaci, a.s. - ITC-SERVIS, spol. s r.o., při výkonu působnosti valné hromady rozhodl o volbě člena dozorčí rady akciové společnosti Institut pro testování a certifikaci ve složení: Magdaléna Čevelíková, den vzniku funkce 23.listopadu 2010. Dne 15. 10. 2010 se uskutečnily volby zástupce zaměstnanců do dozorčí rady Institutu pro testování a certifikaci, a. s. Zástupcem zaměstnanců v dozorčí radě Institutu pro testování a certifikaci byl na další volební období zvolen Ing. Petr Karlík. Představenstvo společnosti podalo návrh na zápis do OR uvedeného zaměstnance jako třetího člena dozorčí rady společnosti se dne vzniku funkce 15.10.2010.



Rada pro certifikaci (RC)

Funkce	Obsazení	
Předseda Rady	Doc. Ing. Josef Špaček, CSc.	Universita T. Bati Zlín
Místopředsedkyně Rady	RNDr. Anna Christianová, CSc.	Centrum inovací a rozvoje (CIR), Praha
Člen rady pro certifikaci	Ing. Iva Matějková	Podnikatelka, Zlín – poradce RC pro oblast životního prostředí
Člen rady pro certifikaci	Zdeněk Krul	ČOI, Zlín, Inspektorát jihomoravský a zlínský se sídlem v Brně, pracoviště Zlín, oddělení technické kontroly
Člen rady pro certifikaci	Ladislav Koželuha	ČTK, Syndikát novinářů
Člen rady pro certifikaci	Ing. Petr Langer	Důchodce – poradce RC pro stavební a projektové činnosti
Funkce	Obsazení	
Člen rady pro certifikaci	Ing. Václav Korvas	PSG, a. s., Otrokovice
Člen rady pro certifikaci	Ing. Milan Sahaj	Důchodce – poradce RC pro oblast životního prostředí
Člen rady pro certifikaci	MUDr. Milena Dostálková	Praktická lékařka, Zlín
Člen rady pro certifikaci	Ing. Milan Báša	Podnikatel, OSVČ, Hodonín - poradce RC pro výrobní sféru (plastikářský průmysl)
Člen rady pro certifikaci	Bc. Aleš Gavalec	certifikovaný specialista v oblasti BOZP, Zlín
Člen rady pro certifikaci	Ing. Jaroslav Rapant	ITC
Člen rady pro certifikaci Tajemník rady	Ing. Milan Kovář	ITC

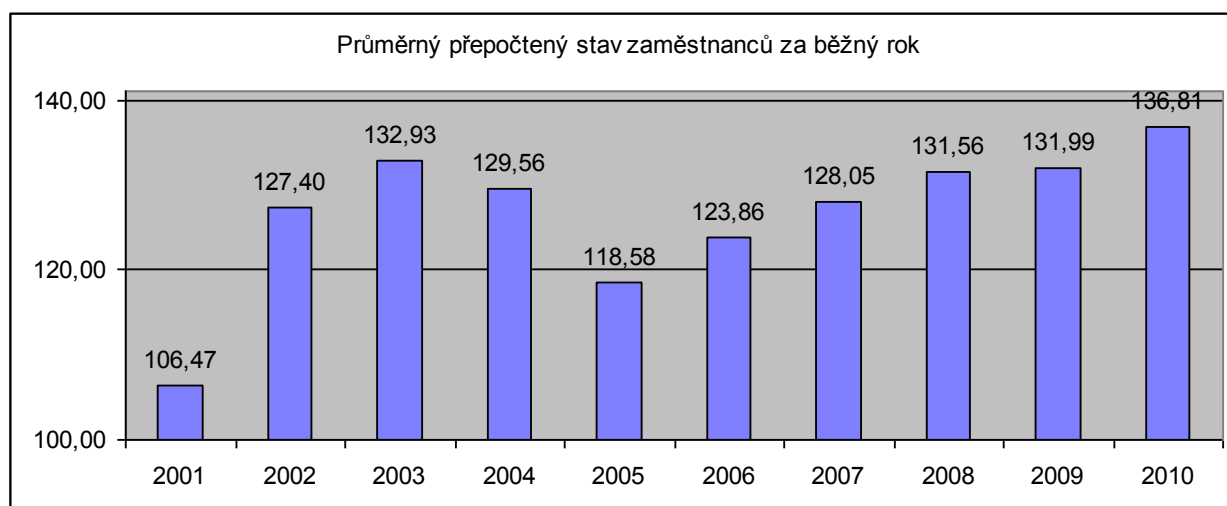




Komise pro zabezpečování nestrannosti

Funkce	Obsazení	
Člen komise	Doc. Ing. Josef Špaček, CSc.	Universita T. Bati Zlín, zástupce nevýrobní sféry
Člen komise	RNDr. Vlastislav Trnka	GESOS, s.r.o. – zástupce výrobní sféry
Člen komise	Ing. Jaroslav Rapant	ITC

K datu 30. 04. 2011 společnost zaměstnávala 142,31 (přepočtený stav) pracovníků, průměrná měsíční hrubá mzda na zaměstnance za rok 2010 (včetně příplatků) dosáhla 34.866,- Kč.





Politika jakosti společnosti

Politika kvality ITC byla přijata představenstvem společnosti s plaností od 1. 1. 2010 a zaměřuje se na tyto oblasti rozvoje firmy:

Základním principem činnosti společnosti je tvorba duchovních a materiálních hodnot cestou trvalého uspokojování potřeb zákazníků a zájemců o produkty společnosti vysoce odbornými, rychlými, dokonalými a komplexními výkony. Uspokojení potřeb a očekávání zákazníka musí být hnacím motorem rozvoje společnosti. Zárukou kvality a spolehlivosti všech zajišťovaných produktů je tým spokojených, kvalifikovaných a motivovaných pracovníků.

Orientace na zákazníka:

- Spokojenost zákazníka je prioritou společnosti.
- Při poskytování produktů je vždy uplatňován nediskriminační přístup.
- Požadavky zákazníka na kvalitu poskytovaného produktu, dodržení smluvních podmínek, povinností a závazků vůči zákazníkovi musí být naplněny. Dodržení dohodnutých termínů je součástí základních principů činnosti společnosti.
- Každý pracovník by měl vědět, co zákazník žádá, případně mohl žádat, co zákazník potřebuje, případně mohl by potřebovat, co ještě můžeme zákazníkovi nabídnout a co pro to může udělat organizační útvar, ve kterém je pracovník zařazen.
- Každý pracovník má povinnost hledat způsoby, jak trvale zlepšovat činnosti a postupy společnosti směřující k zachování nebo k rozšíření stávajících kompetencí, zajišťujících vedle potřebné kvality a profesionální úrovně nabízených produktů také jejich komplexnost.
- Každý pracovník musí pro zákazníka udělat vše, co je v jeho silách.
- Každá dodávka produktu by měla v místě určení vytvořit doporučení pro další obchod.

Orientace na pracovníky:

- Vedoucí pracovníci a společnost jako celek vytvářejí podmínky pro stabilizaci kolektivu odborně způsobilých a motivovaných pracovníků usilujících o neustálé zvyšování odborné úrovně a komplexnosti nabízených produktů.
- Vnitřní spolupráci pracovníků vytváříme navenek synergický efekt znásobující pověst společnosti jako homogenního seskupení špičkových profesionálů, kteří vědí, co zákazník potřebuje, chce nebo může chtít, a také vědí, co za svoji práci spravedlivě požadovat.
- Společnost vyžaduje od svých pracovníků aktivitu, loajalitu a osobní příspěvky k dalšímu rozvoji společnosti, včetně zájmu o zvyšování profesní kvalifikace.
- V pracovně právních vztazích společnost aplikuje základní principy Corporate social responsibility (Společenská odpovědnost firem).

Orientace na procesy a procesní řízení:

- Společnost vytváří dostatečné vlastní zdroje jako nezbytnou podmínku svého budoucího rozvoje.
- Nedílnou součástí firemní kultury je vyhledávání cest vedoucích k vysoké rentabilitě, ke zlepšení efektivnosti systému managementu a k neustálému zlepšování kvality produktů a všech aktivit. Tomu je podřízena organizace i způsob práce.
- Zásady systému managementu jsou pro společnost prostředkem k naplnění očekávání zainteresovaných stran (pracovníků, akcionářů, zákazníků, orgánů veřejné správy a široké veřejnosti).



Orientace na dodavatele:

- Se svými dodavateli společnost spolupracuje na principu dlouhodobého partnerství, jež přináší užitek všem zainteresovaným stranám.
- Od dodavatelů společnost vyžaduje vysokou kvalitu dodávaných produktů.

Orientace na životní prostředí:

- Společnost dbá na zodpovědné chování se k životnímu prostředí a na efektivní využívání energií.
- Společnost vyžaduje od všech svých pracovníků zodpovědné chování k životnímu prostředí.
- Společnost se zavazuje k efektivnímu využívání energií všech druhů.
- Při realizaci služeb společnosti je dbáno na to, aby nedocházelo k plýtvání všemi druhy zdrojů, materiálů a energií.

Cíle jakosti pro jednotlivé poskytované služby pro rok 2010 nebyly splněny ve všech oblastech, rezervy jsou zejména ve využívání nových kompetencí ve prospěch komplexní služby klientům.



Rozvaha společnosti – komentář

Celková bilanční suma aktiv a pasiv dosáhla k 31. 12. 2010 59,67 mil. Kč. Na straně aktiv došlo k poklesu **stálých aktiv o 4,5 mil. Kč**. Pokles je dán velmi opatrnou investiční aktivitou společnosti v roce 2010, neboť jak je možno vidět z vývoje ekonomiky ČR a zemí EU celosvětová hospodářská krize má dlouhodobější dopady, než se očekávalo. V roce 2010 měla společnost uzavřeny smlouvy o finančním pronájmu s následnou koupí najaté věci na nájem motorových vozidel a technologických zařízení. Splátky nájemného za dobu předpokládaného pronájmu činí k rozvahovému dni částku 16.904.868,- Kč z toho do 31.12.2010 bylo uhrazeno 13.059.292,- Kč, pro rok 2011 a další jsou očekávány splátky ve výši 3.845.576,- Kč.

Oběžná aktiva vzrostla o cca. 2,6 mil Kč při růstu zásob (zejména nedokončená výroba) o cca 0,4 mil Kč a růstu pohledávek o cca 0,3 mil. Kč a zejména finančního majetku společnosti o 1,8 mil. Kč oproti 31. 12. 2009.

Časové rozlišení na straně aktiv vzrostlo o 0,2 mil.- Kč (náklady budoucích období) což souvisí s nově otevřenými leasingovými smlouvami.

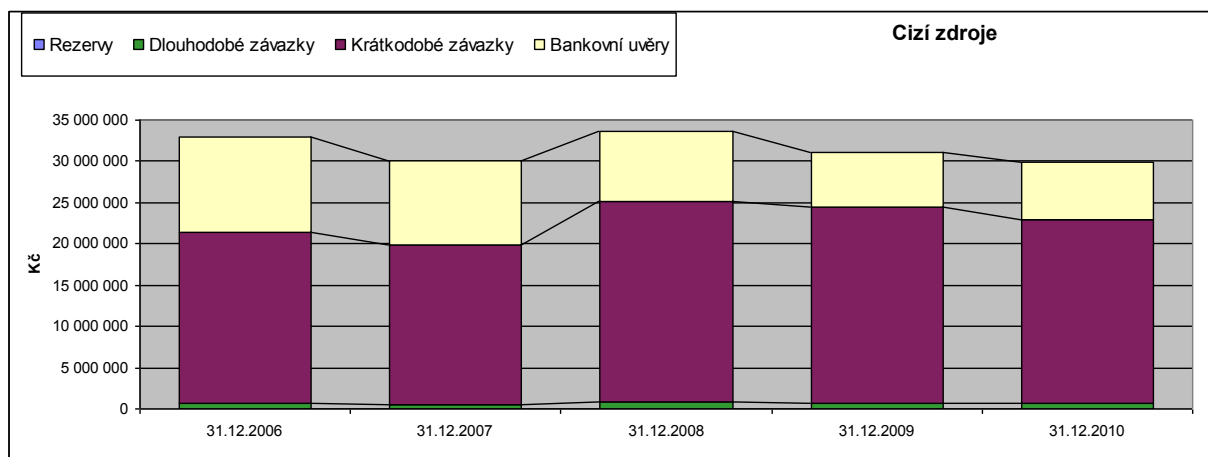
Vlastní kapitál společnosti poklesl o 0,7 mil. Kč zejména vlivem podstatně nižšího hospodářského výsledku v roce 2010 oproti předchozím obdobím.

Cizí zdroje poklesly o 1,2 mil. Kč, zejména díky růstu poklesu krátkodobých závazků o 1,42 mil. Kč. Opačným trendem je otevření nových bankovních úvěrů (růst o 0,3 mil. Kč, splacení dlouhodobého úvěru v roce 2010 - 0,7 mil. Kč, zvýšení revolvingového rámce z 6 mil. Kč na 7 mil. Kč).

	31.12.2006	31.12.2007	31.12.2008	31.12.2009	31.12.2010
Kč					
AKTIVA CELKEM	55 507 659	52 916 155	62 404 536	61 443 580	59 672 082
Pohledávky za upsaný vlastní kapitál	0	0	0	0	0
Dlouhodobý majetek (budovy, stroje)	29 382 257	26 359 422	27 015 762	26 764 683	22 217 693
Oběžná aktiva (peníze, pohledávky)	22 902 230	23 614 202	31 973 642	31 790 383	34 371 980
Časové rozlišení	3 223 172	2 942 531	3 415 132	2 888 514	3 082 410
PASIVA CELKEM	55 507 659	52 916 155	62 404 536	61 443 580	59 672 082
Vlastní kapitál (základní kapitál, fondy)	21 750 785	22 398 307	28 191 808	29 624 078	28 858 015
Cizí zdroje (závazky, přijaté zálohy, úvěry)	33 037 528	30 106 645	33 625 658	31 120 607	29 916 660
Časové rozlišení	719 345	411 203	587 071	698 895	897 408

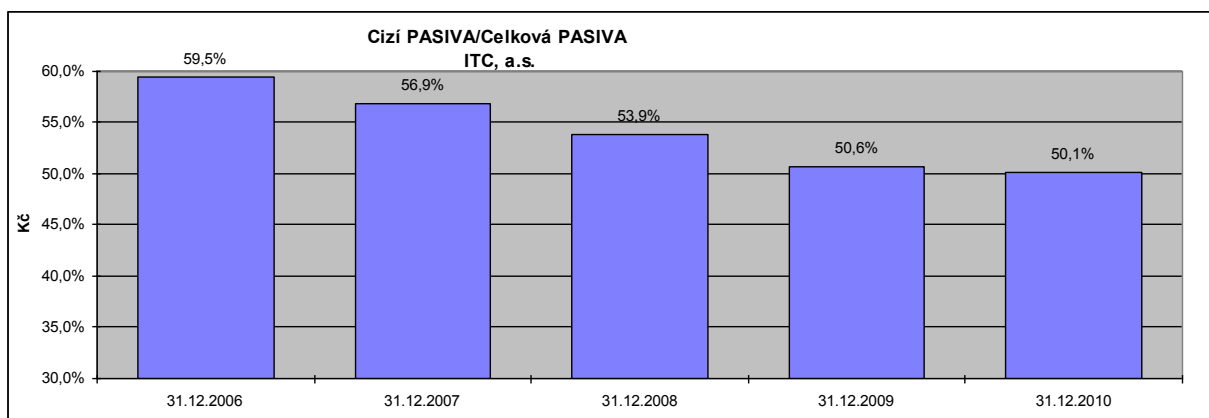


Protože cizí zdroje tvoří stále významnou část pasiv společnosti, je pro srovnání v grafu níže uveden jejich vývoj.



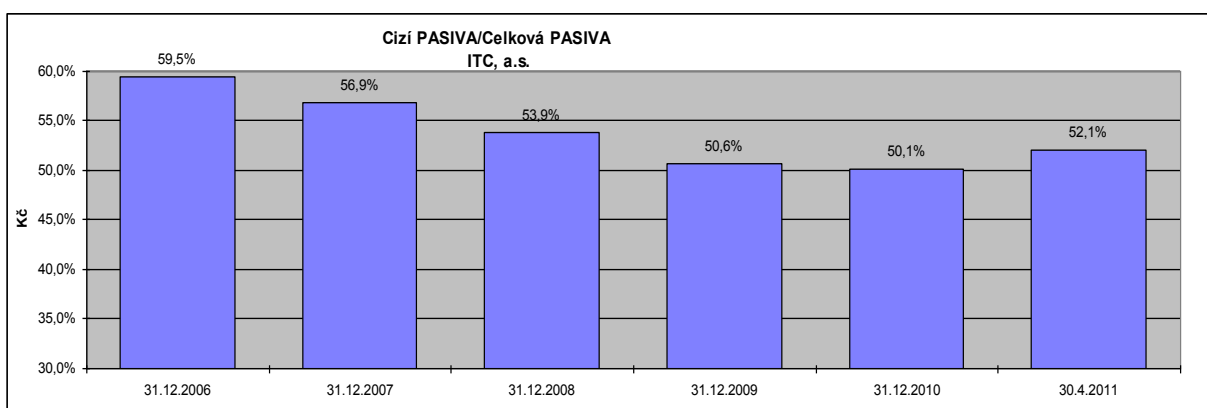
Z grafu vyplývá zejména, že cizí zdroje jsou tvořeny krátkodobými závazky z obchodních vztahů (faktury, leasing, přijaté zálohy na řešení zakázek), bankovními úvěry (růst oproti 31.12.2009 – viz komentář v předchozím odstavci). Celková výše bankovních úvěrů k datu 31.12.2010 je 7,00 mil. Kč.

Dne 2.2.2011 nabyla účinnosti kupní smlouva mezi naší společností Statutárním městem Zlín na koupi pozemků v k.ú. Lužkovice (obec Zlín) a Příluky (obec Zlín) v celkové výměře 20.607 m² za cenu 6.182.100,- Kč. Tato kupní cena byla uhrazena dne 1.3.2011, zdrojem financování je tříletý střednědobý úvěr u KB, a.s. Zlín ve výši 4 mil. Kč, střednědobá půjčka od jediného akcionáře ITC-SERVIS, spol. s r.o. ve výši 0,6 mil. Kč a částka 1.582.100,- Kč je financování z vlastních zdrojů společnosti. Záměrem vedení společnosti je využití uvedených pozemků ke stavbě sídla společnosti. K datu 31.5.2011 tedy celkové úvěrové zatížení společnosti činí 11.371.400,- Kč, z toho 7 mil. Kč revolvingový úvěr u KB, a.s. Zlín (splatnost 30.11.2011), zůstatek střednědobého úvěru na koupi nemovitosti 3.771.400,- Kč (splatnost 24.2.2014) a půjčka od jediného akcionáře společnosti ve výši 0,6 mil. Kč (splatnost 31.12.2012).



Výše uvedený graf demonstruje pokles poměrového ukazatele (cizí vs. celková pasiva), což je důkazem schopnosti společnosti vyrovnat se i problematickým obdobím ekonomické krize a dostát všem svým finančním závazkům.

Pro srovnání uvádím tentýž graf se zahrnutím údajů k datu 30.4.2011 (již obsahuje výše komentované závazky ve vztahu koupě pozemků).





Hospodářské výsledky společnosti - komentář

Hospodářský výsledek společnosti za rok 2010 činí 1,237 mil. Kč po zdanění. Tento výsledek je významně nižší než v předchozích dvou letech, avšak ve svém důsledku znamená „návrat k normálu“ – viz např. zisk v roce 2006 v tabulce níže. Tato skutečnost však zcela jistě není uspokojivá, neboť výsledky let 2008 a 2009 ukázaly, že společnost je schopna generovat zisk v podstatně vyšších úrovních.

Výkaz zisku a ztrát [Kč]	2006	2007	2008	2009	2010
I. Tržby za prodej zboží	1 715 000	28 499	31 790	3 400	4 998
A. Náklady vynaložené na prodané zboží	-1 715 000	-28 629	-27 220	-1	0
II. Výkony	120 519 545	131 841 481	154 844 297	158 067 097	163 705 640
B. Výkonová spotřeba	-47 564 456	-49 951 046	-64 859 669	-68 782 057	-67 965 550
Přidaná hodnota	72 955 089	81 890 305	89 989 198	89 288 439	95 745 088
C. Osobní náklady	-62 686 624	-68 954 630	-73 221 928	-73 661 762	-81 409 992
D. Daně a poplatky	-198 780	-210 794	-97 495	-95 454	-162 326
E. Odpisy dl. nehmot. a hmot. majetku	-5 434 009	-7 178 292	-6 011 181	-6 703 052	-7 741 648
VI. Ostatní provozní výnosy	1 888 123	2 031 831	2 028 110	615 325	373 624
I. Ostatní provozní náklady	-3 028 740	-3 558 509	-3 360 860	-3 403 301	-3 607 506
Hospodářský výsledek z finančních operací	-1 123 586	-1 372 955	-624 081	-1 303 484	-1 671 880
R. Dan z příjmu za běžnou činnost	-796 513	-818 106	-1 928 958	-998 788	-484 837
Mimořádný výsledek hospodaření	-293 691	30 330	81 781	5 618	118 653
Hospodářský výsledek za účetní období	1 294 408	2 273 130	7 194 321	3 745 469	1 237 308

Z výše uvedené tabulky jsou evidentní tyto skutečnosti:

- Došlo k meziročnímu růstu výkonů o 3,6 %
- Došlo k poklesu výrobní spotřeby o 1,2 %, hlavní položku zde tvoří externí kooperace na řešení problematiky posuzování výherních hracích přístrojů a subdodávky kooperujícího partnera v Polsku
- Přidaná hodnota společnosti poklesla o 7,2 % oproti roku 2009
- Významnou položkou nákladů jsou osobní náklady, jejich suma meziročně vzrostla o 10,5 %. Růst je dán zvýšením průměrného počtu zaměstnanců (o 3,7 % v přepočtených stavech) a způsobem odměňování zaměstnanců – výplata osobního hodnocení až 20% při splnění stanovených podmínek. Průměrná tarifní mzda meziročně (2009/2010) vzrostla o 1,4 %, průměrná vyplacená mzda (včetně příplatků, odměna a osobního ohodnocení) vzrostla o 5,1%. Podíl příplatků, odměn a osobního ohodnocení (variabilní složky mzdy) na tarifní mzdě činil za rok 2010 32 %.
- Produktivita práce (vyjádřená jako Kč tržeb/ Kč mezd) poklesla (meziroční pokles o 3,04 %) na hodnotu 2,77 při průměrných ročních tržbách na pracovníka 1 194 tis. Kč (růst oproti roku 2009 o 0,49 %).

Další tabulka uvádí distribuci tržeb společnosti z pohledu typu zakázky, přičemž z ní vyplývají některé trendy



- V roce 2010 došlo k dalšímu růstu tržeb v oblasti činností posuzování shody (AO) o 4,2 %. Tento růst v oblasti posuzování shody je dán zejména tržbami do zahraničí (Korea, Čína, Polsko, Indie, Brazílie) s navazujícím růstem dozorů pro tuto oblast o 42 %.

Fakturace (celý rok)	2006	2007	2008	2009	2010	09 / 10
Granty, Vývoj, CQS	881 747	955 929	1 333 450	1 011 837	1 143 654	13,0%
VHP + AO modul A	16 153 027	20 615 326	35 358 588	32 453 908	27 326 021	-15,8%
Výkony AO (SZ) 224 v regulované oblasti	14 728 906	20 129 602	23 804 931	24 332 950	25 373 876	4,3%
Dozory AO 224	6 488 036	6 194 083	7 089 649	9 743 688	13 836 436	42,0%
Certifikace výrobků CO V 3020 + ITC (+dozory)	3 142 643	4 105 176	3 919 058	4 867 953	5 562 356	14,3%
Dozory CO V + ITC	165 925	340 720	678 670	626 246	543 942	-13,1%
Certifikace systémů	11 608 169	7 214 109	9 870 855	10 507 003	7 765 407	-26,1%
Dozory pro certifikaci systémů	4 877 900	7 075 750	6 808 584	5 962 271	7 378 029	23,7%
Výkony v akreditované laboratoři	52 728 846	57 495 283	57 018 759	56 119 782	60 012 610	6,9%
Informace, SGP, normalizace	2 380 409	2 119 714	2 333 218	2 567 195	2 276 247	-11,3%
Metrologie	4 632 056	4 768 742	5 177 379	5 084 898	5 709 467	12,3%
Posuzování, vzdělávání	667 788	1 229 533	378 288	333 952	413 086	23,7%
Ekologické služby	585 445	485 675	583 890	465 192	479 329	3,0%
Technická inspekce	418 040	190 400	266 668	3 351 893	6 546 652	95,3%
Ostatní	-226 698	-474 625	-699 495	-512 444	-996 412	94,4%
Celkem	119 232 239	132 445 418	153 922 494	156 916 324	163 370 699	4,1%

- Certifikace prostřednictvím akreditovaného certifikačního orgánu pro výrobky (CO V) vzrostla téměř o 14 % oproti předchozímu období. Zdůvodnění trendu je obdobné jako v předchozím případě – tržby do zahraničí, zejména Korea a Čína. Přesto i zde je třeba využít pro další období potenciál dobrovolných značek („Bezpečné hračky“, „Certifikovaná kvalita“ a „Osvědčeno pro stavbu“ (projekt ve spolupráci se Svazem zkušeben pro výstavbu) nebo projekt společné značky ITC a Asociace dodavatelů plastových potrubí ADPP.



Asociace dodavatelů
plastových potrubí



- Činnosti akreditované laboratoře (technologická podpora klientů, analýzy konkurenčních produktů, automobilní průmysl apod.) vzrostly o 7 % po jisté stagnaci či dokonce poklesu od roku 2007 – tento trend snad již avizuje doznívání ekonomické krize. Tato činnost (zkušebnictví) v portfoliu firmy nezastupitelná a přímé tržby z této oblasti dosahují 37 % všech výkonů společnosti a nepřímě jsou na ni navázány téměř všechny další kompetence a pověření.



- Stagnace tržeb v oblasti vzdělávacích činností v období 2009/2010 byla očekávána, zejména v souvislosti s novými požadavky na nezávislost a nepodjatost akreditovaných notifikovaných subjektů a tato činnost nemá vliv na činnost společnosti jako celku a je chápána vedením společnosti jako doplňková. Zcela jistě je však i zde potenciál k dalšímu růstu.
- Metrologické výkony akreditované kalibrační laboratoře divize 4 v roce 2009 mírně poklesly (oproti 2008), přičemž se domnívám, že právě zde se ekonomická krize projevila na výkonech společnosti nejvíce. Společnost v roce 2010 ukončila investiční projekt na posílení metrologických výkonů v oblasti velmi vysokých frekvencí, což by mělo v dalším období tuto oblast stabilizovat. V roce 2010 došlo k akvizici nové metrologické laboratoře v Brně, což s posílením snadnějšího regionálního dosahu vedlo ke zvýšení tržeb v této oblasti o 12 %.
- V oblasti certifikace systémů řízení (QSM, EMS a dalších) došlo k celkovému poklesu o 8 % oproti roku 2009, zejména při poklesu primárních certifikací dozorových činností (dozorové činnosti vzrostly o 23 %). Služby oblasti certifikace systémů řízení jsou pod velkým konkurenčním tlakem, ke kterému dále přispívá odeznívající ekonomická krize. Rozvoj nových služeb v této oblasti je nadměru žádoucí s ohledem na zvolna se vyčerpávající potenciál certifikací dle ISO 9001:2001. V roce 2009 sice společnost upustila od realizace některých služeb (certifikace spotřebitelského řetězce dřeva), avšak zahájila nové projekty jako jsou certifikace dodavatelských firem pro obchodní řetězce a projekt GLOBALGAP – certifikace potravinářské výroby.
- Tržby v oblasti služeb pro výherní hrací přístroje (VHP) v roce 2010 dosáhly podílu 19 % na celkových tržbách společnosti a společnost má na trhu těchto služeb v ČR dominující postavení. V roce 2010 došlo sice k poklesu celkových tržeb v této aktivitě o cca. 8%, avšak činnost zůstává významně profitabilní. Situace v tomto sektoru se v roce 2011 významně mění zejména v souvislosti se situací ve firmě SAZKA, a.s. a vstupem nových firem na trh v ČR, resp. se změnou politiky i stávajících loterijních společností. V roce 2011 obhazuje naše společnost své kompetence v této oblasti před MF ČR, další změnou, která tuto oblast může významně ovlivnit připravované legislativní změny v „zákonu o hazardu“.





Významní klienti

V tabulce je uveden přehled nejvýznamnějších klientů společnosti z pohledu výše tržeb v roce 2010:

ITC ASIA Co. Ltd.	Soul, Korea	Posuzování shody CE, certifikace QMS
Intacto Games a.s.	Brno	Posuzování VHP
SYNOT TIP, a.s.	Uherské Hradiště	Posuzování VHP
TESCOMA s.r.o.	Zlín	Zkoušení, potřeby pro domácnost
Synot W, a.s.	Uherské Hradiště	Posuzování VHP
Tesco Stores ČR, a.s.	Praha	Obchodní řetězec
Magna Exteriors & Interiors (Bohemia) s.r.o.	Liberec	Automobilní průmysl
LEGO System A/S	Billund, Dánsko	Zkoušení, hračky
Helvet Group a.s.	Praha	Zkoušení, automobilní průmysl
Amatic Industries GmbH	Rutzenmoos, Rakousko	Posuzování VHP
Mürdter Dvořák, lisovna, spol. s r.o.	Olšany u Prostějova	Zkoušení, automobilní průmysl
BONVER WIN, a.s.	Ostrava	Posuzování VHP
NET and GAMES a.s.	Brno	Posuzování VHP
Semperflex Optimit s.r.o.	Odry	Zkoušení, automobilní průmysl
ZENITH QUALITY ASSESSORS Pvt.Ltd.	Puna, Indie	Posuzování shody CE, certifikace QMS
C.S.G. SOFTWARE GROUP LIMITED	Brno	Posuzování VHP
Continental Automotive Systems Czech	Frenštát pod Radhoštěm	Zkoušení, automobilní průmysl

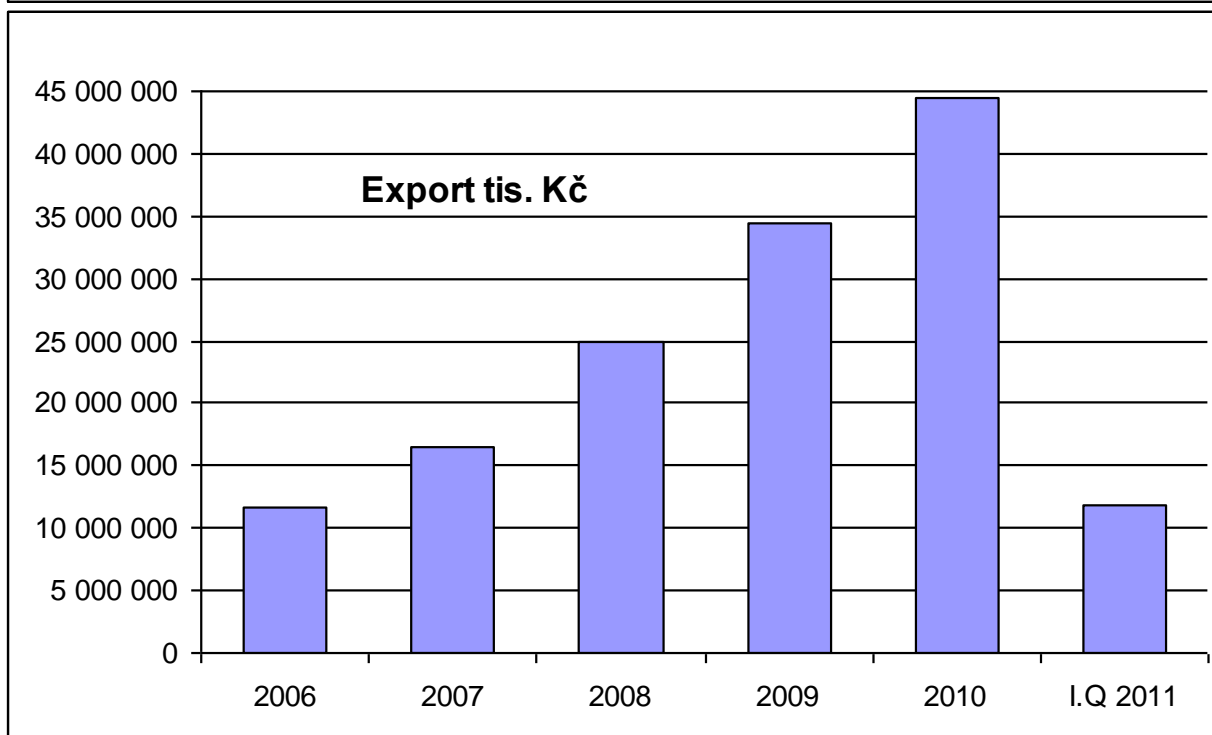
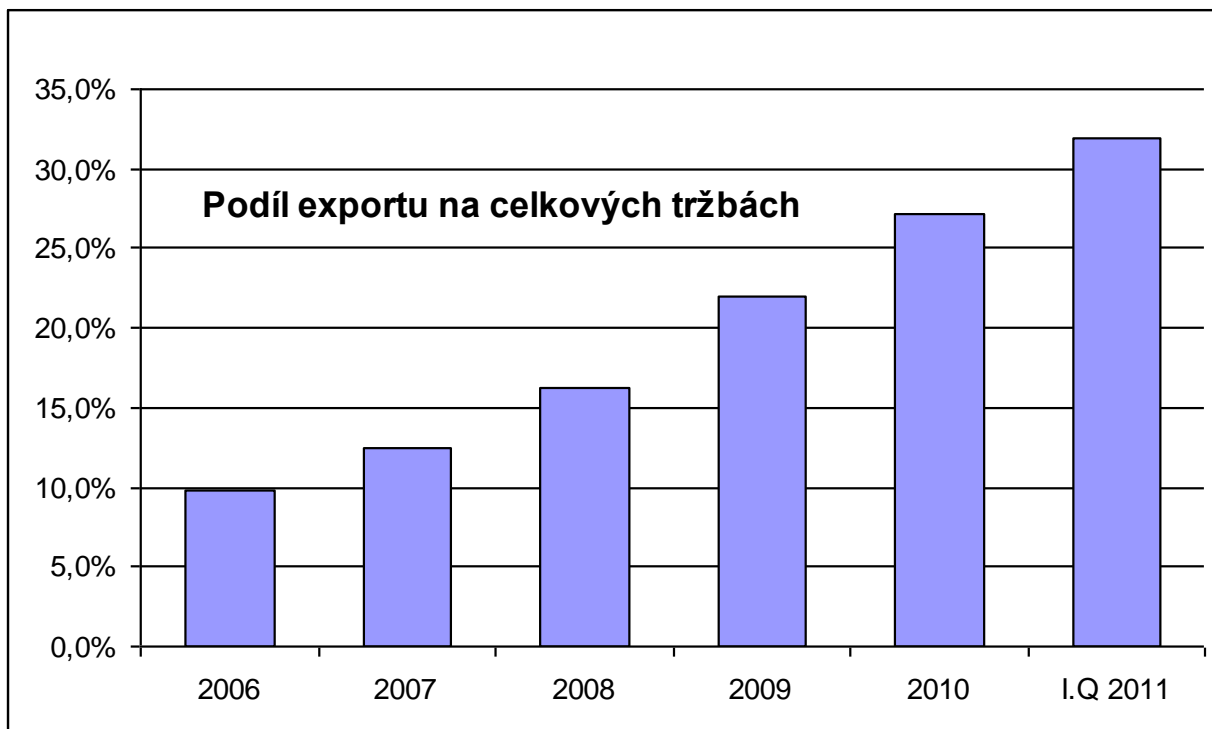
Průměrná cena fakturované zakázky v roce 2010 činila 18.159,-Kč – celkem 9000 zakázek (v roce 2009 byla průměrná cena zakázky 17.907,- Kč při 8762 zakázkách).





Export společnosti - komentář

Grafy níže uvádějí procentuelní zastoupení exportu na celkových tržbách společnosti za dané období a celkovou výši exportu.





Tabulka uvádí hlavní exportní destinace společnosti (Kč):

Country	2006	2007	2008	2009	2010	I.Q 2011
Poland	1 880 278	3 615 109	7 298 574	10 052 341	11 292 288	2 706 959
Slovakia	3 278 227	3 717 794	3 812 053	3 561 802	4 448 123	1 187 495
Korea	759 231	2 147 967	2 850 457	4 211 920	6 344 002	1 665 102
Germany	1 698 233	1 942 356	2 735 067	2 614 732	2 247 358	350 574
Turkey	615 894	1 447 085	1 749 401	1 983 486	2 863 463	681 858
India	379 172	1 200 653	1 469 675	1 873 637	2 269 769	874 049
Austria	899 704	304 023	556 818	890 932	2 098 867	341 905
Netherlands	299 045	333 981	871 252	790 199	543 304	174 042
Russia	178 025	292 505	246 977	582 456	1 381 128	291 884
China		7 675	520 773	807 517	1 023 019	319 394
Italy	261 898	310 562	184 227	881 768	602 512	175 236
Denmark			168 206	210 365	1 756 671	263 130
Hungary	144 637	80 947	318 233	1 067 277	465 403	16 874
United Kingdom	342 293	188 804	226 628	247 575	783 273	109 283
Sweden	161 677	165 767	172 951	284 894	508 755	547 336
Others	722 580	737 775	1 753 736	4 392 936	5 745 415	2 136 623





Zpráva auditorů

ZPRÁVA NEZÁVISLÉHO AUDITORA Auditorská zpráva pro společníka a vedení účetní jednotky

Institut pro testování a certifikaci, a.s.
Zlín, tř. T. Bati 299, 764 21, IČ 479 10 381

Identifikace auditované účetní závěrky

Provedli jsme audit příložené účetní závěrky k 31.12.2010 obchodní společnosti identifikované v příložené účetní závěrce, která se skládá z rozvahy k 31.12.2010, výkazu zisku a ztráty za rok končící 31.12.2010 a přílohy této účetní závěrky obsahující popis použitých podstatných účetních metod a další vysvětlující informace. Převažujícím předmětem činnosti obchodní společnosti je provádění certifikace systému jakosti, EMS a výrobků.

Odpovědnost statutárního orgánu účetní jednotky za účetní závěrku

Statutární orgán účetní jednotky je odpovědný za sestavení účetní závěrky, která podává věrný a poctivý obraz v souladu s českými účetními předpisy, a za takový vnitřní kontrolní systém, který považuje za nezbytný pro sestavení účetní závěrky tak, aby neobsahovala významné (materiální) nesprávnosti způsobené podvodem nebo chybou.

Odpovědnost auditora

Naši odpovědnost je vyjádřit na základě našeho auditu výrok k této účetní závěrce. Audit jsme provedli v souladu se zákonem o auditorech, mezinárodními auditorskými standardy a souvisejícími aplikačními doložkami Komory auditorů České republiky. V souladu s těmito předpisy jsme povinni dodržovat etické požadavky a naplánovat a provést audit tak, abychom získali přiměřenou jistotu, že účetní závěrka neobsahuje významné (materiální) nesprávnosti.

Audit zahrnuje provedení auditorských postupů k získání důkazních informací o částkách a údajích zveřejněných v účetní závěrce. Výběr postupů závisí na úsudku auditora, zahrnujícím i vyhodnocení rizik významné (materiální) nesprávnosti údajů uvedených v účetní závěrce způsobené podvodem nebo chybou. Při vyhodnocování těchto rizik auditor posoudí vnitřní kontrolní systém relevantní pro sestavení účetní závěrky podávající věrný a poctivý obraz. Cílem tohoto posouzení je navrhnout vhodné auditorské postupy, nikoli vyjádřit se k účinnosti vnitřního kontrolního systému účetní jednotky. Audit též zahrnuje posouzení vhodnosti použitých účetních metod, přiměřenosti účetních odhadů provedených vedením i posouzení celkové prezentace účetní závěrky.

Jsmo přesvědčeni, že důkazní informace, které jsme získali, poskytují dostatečný a vhodný základ pro vyjádření našeho výroku.

Výrok auditora k účetní závěrce

Podle našeho názoru účetní závěrka ve všech významných ohledech podává věrný a poctivý obraz aktiv, pasiv a finanční pozice obchodní společnosti **Institut pro testování a certifikaci, a.s.** k 31.12.2010 a nákladů, výnosů a výsledku hospodaření za rok 2010 v souladu s českými účetními předpisy.

Ověřili jsme soulad informací o auditované společnosti za uplynulé období, uvedených ve výroční zprávě, s ověřovanou účetní závěrkou. Podle našeho názoru jsou tyto informace ve všech významných ohledech v souladu s touto účetní závěrkou, z níž byly převzaty.

Za úplnost a správnost zprávy o vztazích mezi propojenými osobami odpovídá statutární orgán společnosti. Ověřili jsme věcnou správnost údajů uvedených v této zprávě a nezjistili jsme významné nesprávnosti.

Datum vydání zprávy

Ve Zlíně dne 20. června 2011

Alois BERKA s. r. o.

auditorská a daňová kancelář

tř. T. Bati 640, 760 01 ZLÍN

DIČ: CZ60701331

.....
odpovědný auditor ing. Berka Alois

osvědčení KA ČR č. 0249

auditorská firma: Alois Berka s.r.o.

osvědčení KA ČR č. 108



.....
za auditovanou účetní jednotku

Příloha: auditovaná rozvaha
auditovaný výkaz zisku a ztráty
auditovaná příloha k účetní závěrce



Organizační složka Institut pro testování a certifikaci, a. s. výpis z OR SR

Obchodné meno organizačnej zložky:	Institut pro testování a certifikaci, a.s., organizačná zložka podniku zahraničnej osoby	(od: 30. 01. 2007)
Sídlo organizačnej zložky:	Mlynské Nivy 54 Bratislava 821 05	(od: 30. 01. 2007)
IČO:	36 731 307	(od: 30. 01. 2007)
Deň zápisu:	30.01.2007	(od: 30. 01. 2007)
Právna forma:	Podnik zahraničnej osoby (organizačná zložka podniku zahraničnej osoby)	(od: 30. 01. 2007)
Predmet činnosti:	podnikateľské poradenstvo v rozsahu voľnej živnosti	(od: 30. 01. 2007)
	prenájom nehnuteľností spojený s poskytovaním doplnkových služieb a obstarávacími službami spojenými s prenájomom v rozsahu voľnej živnosti	(od: 30. 01. 2007)
	kúpa tovaru na účely jeho predaja konečnému spotrebiteľovi (maloobchod)	(od: 30. 01. 2007)
	kúpa tovaru na účely jeho predaja iným prevádzkovateľom živnosti (veľkoobchod)	(od: 30. 01. 2007)
	prenájom hnuiteľných vecí v rozsahu voľnej živnosti	(od: 30. 01. 2007)
	automatizované spracovanie dát	(od: 30. 01. 2007)
	správa počítačových sietí	(od: 30. 01. 2007)
	činnosti súvisiace s notifikovanou osobou č. 1023 Európskej únie	(od: 31. 05. 2007)
	posudzovanie a certifikácia systémov manažerstva	(od: 31. 05. 2007)
	činnosť skúšobných laboratórií v rozsahu voľnej živnosti	(od: 31. 05. 2007)
	certifikácia výrobkov v rozsahu voľnej živnosti	(od: 31. 05. 2007)
	nestranná kontrola zistenia stavu určitej veci, alebo overenie výsledku určitej činnosti a vydanie kontrolného osvedčenia	(od: 31. 05. 2007)
Vedúci organizačnej zložky:	Ing. Jiří Heš Louňovice 231 Mukařov 251 62 Česká republika	(od: 30. 01. 2007)
Konanie menom spoločnosti:	Vo veciach organizačnej zložky zastupuje a za ňu podpisuje vedúci organizačnej zložky samostatne a to tak, že k napísanému alebo vytlačenému obchodnému menu organizačnej zložky pripojí svoj vlastnoručný podpis.	(od: 30. 01. 2007)
Zriaďovateľ:	Institut pro testování a certifikaci, a.s. IČO: 47 910 381 Tř. T. Bati 299 Zlín 764 21	(od: 30. 01. 2007)
Iné ďalšie právne skutočnosti:	Organizačná zložka podniku zahraničnej osoby bola zriadená na základe rozhodnutia zriaďovateľa zo dňa 21. 12. 2006 podľa §§ 21 a nasl. Obchodného zákonníka č. 513/1991 Zb. v znení neskorších predpisov.	(od: 30. 01. 2007)
	Rozhodnutie zriaďovateľa zo dňa 29.3.2007.	



Rozvaha společnosti v plném rozsahu

Kč	31.12.2006	31.12.2007	31.12.2008	31.12.2009	31.12.2010
0 AKTIVA CELKEM (ř. 02+03+31+ 63)=ř. 67	55 507 659	52 916 155	62 404 536	61 443 580	59 672 082
A. Pohledávky za upsány vlastní kapitál			0	0	0
3 B. Stálá aktiva (ř. 04 + 13 + 23)	29 382 257	26 359 422	27 015 762	26 764 683	22 217 693
4 B.I. Dlouhodobý nehmotný majetek (ř. 05 až 12)	107 747	100 339	109 839	62 239	50 065
5 1 Zřizovací výdaje	0	0	0	0	0
6 2 Nehmotné výsledky výzkumu a vývoje	0	0	0	0	0
7 3 Software	107 747	100 339	109 839	62 239	50 065
8 4 Ocenitelná práva	0	0	0	0	0
9 5 Goodwill	0	0	0	0	0
10 6 Jiný dlouhodobý nehmotný majetek	0	0	0	0	0
11 7 Nedokončený dlouhodobý nehmotný majetek	0	0	0	0	0
12 8 Poskytnuté zálohy na dlouhodobý nehmotný majetek	0	0	0	0	0
13 B.II. Dlouhodobý hmotný majetek (ř. 14 až 22)	29 274 510	26 259 083	26 905 923	26 702 444	22 167 628
14 1 Pozemky	1 128 088	1 128 088	1 128 088	1 128 088	1 128 088
15 2 Stavby	8 023 743	8 309 129	8 469 210	8 572 837	8 181 613
16 3 Samostatné movité věci a soubory movitých věcí	12 766 457	10 420 454	11 832 518	12 412 613	9 367 895
17 4 Pěstitelské celky trvalých porostů	0	0	0	0	0
18 5 Základní stádo a tažná zvířata	0	0	0	0	0
19 6 Jiný dlouhodobý hmotný majetek	38 559	19 444	11 512	9 027	9 027
20 7 Nedokončený dlouhodobý hmotný majetek	116 050	116 050	134 372	185 350	22 171
21 8 Poskytnuté zálohy na dlouhodobý hmotný majetek	0	0	0	0	0
22 9 Oceňovací rozdíly k nabytému majetku	7 201 614	6 265 919	5 330 224	4 394 529	3 458 834
23 B.III. Dlouhodobý finanční majetek (ř. 24 až 30)	0	0	0	0	0
24 1 Podíl.cen.pap.a podíly v podnicích s rozh.vlivem	0	0	0	0	0
25 2 Podíl.cen.pap.a podíly v podnicích s podstatným vlivem	0	0	0	0	0
26 3 Ostatní dlouhodobé cenné papíry a podíly	0	0	0	0	0
27 4 Půjčky podnikům ve skupině	0	0	0	0	0
28 5 Jiný finanční majetek	0	0	0	0	0
29 6 Nedokončený dlouhodob. fin. majetek	0	0	0	0	0
30 7 Poskytnuté zálohy na dlouhodob. fin. maj.	0	0	0	0	0
31 C. Oběžná aktiva (ř.31 + 38 + 48 + 58)	22 902 230	23 614 202	31 973 642	31 790 383	34 371 980
32 C.I. Zásoby (ř. 33 až 38)	3 806 502	2 942 253	4 173 051	4 421 144	4 860 428
33 1 Materiál	516 432	455 136	788 568	796 551	944 201
34 2 Nedokončená výroba a polotovary	3 290 070	2 487 117	3 384 483	3 624 593	3 916 227
35 3 Výrobky	0	0	0	0	0
36 4 Zvířata	0	0	0	0	0
37 5 Zboží	0	0	0	0	0
38 6 Poskytnuté zálohy na zásoby	0	0	0	0	0
39 C.II. Dlouhodobé pohledávky (ř. 40 až 47)	527 140	527 140	527 140	507 358	510 693
40 1 Pohledávky z obchodního styku	0	0	0	0	0
41 2 Pohledávky - ovládaná řídicí osoba	0	0	0	0	0
42 3 Pohledávky v jednotkách s podst. Vlivem	0	0	0	0	0
43 4 Pohledávky za společníky, členy družstva a ...	0	0	0	0	0
44 5 Dlouhodobé poskytnuté pohledávky	527 140	527 140	527 140	507 358	510 693
45 6 Stát - daňové pohledávky	0	0	0	0	0
46 7 Dohadné účty aktivní	0	0	0	0	0
47 8 Jiné pohledávky	0	0	0	0	0
48 C.III. Krátkodobé pohledávky (ř. 49 až 57)	13 775 764	16 028 174	16 475 889	17 551 971	17 911 823
49 1 Pohledávky z obchodních vztahů	12 978 067	15 758 706	15 720 686	15 230 353	16 599 976
50 2 Pohledávky - ovládaná řídicí osoba	0	0	0	0	0
51 3 Pohledávky v jednotkách s podst. Vlivem	0	0	0	0	0
52 4 Pohledávky za společníky, členy družstva a ...	0	0	0	0	0
53 5 Sociální pojištění a zdravotní zabezpečení	0	0	0	0	0
54 6 Stát -daňové pohledávky	388 586	0	5 893	505 377	970 560
55 7 Krátkodobé poskytnuté zálohy	254 557	124 796	227 408	606 867	241 602
56 8 Dohadné účty aktivní	0	0	0	0	0
57 9 Jiné pohledávky	154 555	117 672	521 903	1 209 374	99 685
58 C.IV. Krátkodobý finanční majetek (ř. 59 až 62)	4 792 824	4 116 635	10 797 562	9 309 910	11 089 037
59 1 Peníze	226 440	282 369	161 983	409 789	403 013
60 2 Účty v bankách	4 566 384	3 834 266	10 635 579	8 900 121	10 686 024
61 3 Krátkodobé cenné papíry a podíly	0	0	0	0	0
62 4 Pořizovaný krátkodobý finanční majetek	0	0	0	0	0
63 D.I. Časové rozlišení (ř.59 až 60)	3 223 172	2 942 531	3 415 132	2 888 514	3 082 410
64 1 Náklady příštích období	3 159 190	2 938 531	3 384 436	2 888 514	3 081 990
65 2 Komplexní náklady příštích období	0	0	0	0	0
66 3 Příjmy příštích období	63 982	4 000	30 696	0	420



Výroční zpráva 2010



	31.12.2006	31.12.2007	31.12.2008	31.12.2009	31.12.2010
67 PASIVA CELKEM (ř. 68 + 85+ 118) = ř. 001	55 507 659	52 916 155	62 404 536	61 443 580	59 672 082
68 A. Vlastní kapitál (ř. 69 + 73 + 78 + 81 + 84)	21 750 785	22 398 307	28 191 808	29 624 078	28 858 015
69 <i>A.I. Základní kapitál (ř. 70 až 72)</i>	5 455 000	5 455 000	5 455 000	5 455 000	5 455 000
70 1 Základní kapitál	5 455 000	5 455 000	5 455 000	5 455 000	5 455 000
71 2 Vlastní akcie a vlastní obchodní podíly		0	0	0	0
72 3 Změny základního kapitálu		0	0	0	0
73 <i>A.II. Kapitálové fondy (ř. 74 až 77)</i>	10 847 208	10 847 208	10 847 208	10 847 208	10 847 208
74 1 Emisní ážio		0	0	0	0
75 2 Ostatní kapitálové fondy	10 847 208	10 847 208	10 847 208	10 847 208	10 847 208
76 3 Oceňovací rozdíly z přecenění majetku a závazků		0	0	0	0
77 4 Oceňovací rozdíly z přecenění při přeměnách		0	0	0	0
78 <i>A.III. Rezervní fondy a ostatní fondy ze zisku (ř. 79+80)</i>	1 440 400	1 564 791	1 613 971	1 455 173	1 451 802
79 1 Zákonný rezervní/nedělitelný fond	1 100 000	1 100 000	1 100 000	1 100 000	1 100 000
80 2 Statutární a ostatní fondy	340 400	464 791	513 971	355 173	351 802
81 <i>A.IV. Výsledek hospodaření minulých let (ř. 82 + 83)</i>	2 713 769	2 258 177	3 081 307	8 121 228	9 866 697
82 1 Nerozdělený zisk minulých let	2 713 769	2 258 177	3 081 307	8 121 228	9 866 697
83 2 Neuhrazená ztráta minulých let	0	0	0	0	0
84 <i>A.V. Výsledek hospodaření běžného účetního období</i>	1 294 408	2 273 130	9 857 242	3 745 469	1 237 308
85 B. Cizí zdroje (ř. 86 + 91 + 102 + 114)	33 037 528	30 106 645	33 625 658	31 120 607	29 916 660
86 <i>B.I. Rezervy (ř. 87 až 90)</i>	0	13 116	43 854	39 629	60 221
87 1 Rezervy podle zvláštních předpisů	0	0	0	0	0
88 2 Rezerva na důchody a podobné závazky	0	0	0	0	0
89 3 Rezerva na daň z příjmů		0	0	0	0
90 4 Ostatní rezervy	0	13 116	43 854	39 629	60 221
91 <i>B.II. Dlouhodobé závazky (ř. 92 až 101)</i>	644 363	448 755	760 795	663 148	570 415
92 1 Závazky z obchodních vztahů		0	0	0	0
93 2 Závazky - ovládající a řídicí osoba		0	0	0	0
94 3 Závazky - podstatný vliv		2 766	9 661	14 184	11 198
95 4 Závazky ke společníkům, členům družstva		0	0	0	0
96 5 Dlouhodobé přijaté zálohy		0	0	0	0
97 6 Vydané dluhopisy		0	0	0	0
98 7 Dlouhodobé směnky k úhradě		0	0	0	0
99 8 Dohadné účty pasivní		0	0	0	0
100 9 Jiné dlouhodobé závazky	0	0	263 345	131 793	19 441
101 10 Odložený daňový závazek	644 363	446 009	514 789	517 170	539 777
102 <i>B.III. Krátkodobé závazky (ř. 103 až 113)</i>	20 802 452	19 345 941	24 321 446	23 699 672	22 286 023
103 1 Závazky z obchodního styku	8 014 559	6 148 515	8 350 795	8 653 881	6 071 008
104 2 Závazky - ovládající a řídicí osoba		0	0	0	0
105 3 Závazky - podstatný vliv		0	0	0	0
106 4 Závazky ke společníkům, členům družstva	0	0	0	0	0
107 5 Závazky k zaměstnancům	6 183	61 263	91 697	106 304	127 115
108 6 Závazky ze sociálního zabezpečení a zdravotního poj.	1 805 217	2 153 192	2 134 849	1 920 122	2 463 128
109 7 Stát - daňové závazky a dotace	1 112 521	2 306 613	2 698 656	1 417 053	1 642 644
110 8 Krátkodobé přijaté zálohy	6 087 439	5 320 443	6 506 636	6 899 187	7 432 583
111 9 Dluhopisy		0	0	0	0
112 10 Dohadné účty pasivní	66 138	1 979	534	15 261	15 234
113 11 Jiné závazky	3 710 395	3 353 937	4 538 278	4 687 863	4 534 311
114 <i>B.IV. Bankovní úvěry a výpomoci (ř. 115 až 117)</i>	11 590 713	10 298 812	8 499 563	6 718 158	7 000 000
115 1 Bankovní úvěry dlouhodobé	5 298 812	2 999 563	718 158	0	0
116 2 Krátkodobé bankovní úvěry	6 291 901	7 299 249	7 781 405	6 718 158	7 000 000
117 3 Krátkodobé finanční výpomoci	0	0	0	0	0
118 C. I Časové rozlišení (ř. 119 až 120)	719 345	411 203	587 071	698 895	897 408
119 1 Výdaje příštích období	531 345	388 603	587 071	698 895	897 408
120 2 Výnosy příštích období	188 000	22 600	0	0	0